



CEFET-PR

CENTRO FEDERAL DE EDUCAÇÃO TECNOLÓGICA DO PARANÁ

CONCURSO VESTIBULAR INVERNO / 2004

1ª PROVA: Redação / Língua Portuguesa e Literatura Brasileira / Língua Estrangeira Moderna / Biologia

11 / JULHO / 2004

GABARITO

REDAÇÃO

REDAÇÃO 1

O QUE UM HOMEM PODE FAZER NO TRABALHO E A MULHER NÃO

Gail Evans é uma das executivas mais poderosas dos Estados Unidos. Vice-presidente da Rede de Televisão CNN, assistida por 1 bilhão de pessoas em 212 países. Ela tem três filhos e é avó de quatro netos. Em seu livro *Nos Negócios, Jogue como Homem, Vença como Mulher*, que esteve na lista dos mais vendidos do *The New York Times* por semanas, ela ensina o que uma mulher deve fazer para ascender profissionalmente. Veja alguns conselhos:

*** Eles podem chorar, elas não**

"Os homens podem chorar porque é inesperado e, se eles fazem isso, é por uma excelente razão. As mulheres comumente choram. Se elas choram, as pessoas acham que estão fazendo isso por instinto, ou então para manipular os sentimentos de quem as vê chorando."

*** Eles podem fazer sexo com as colegas. Elas não**

"Culturalmente, as pessoas não se incomodam em saber que um chefe tem um caso com uma subordinada. Se ele termina o caso, também não causa espanto. Se uma mulher mantém um relacionamento na empresa, todos vão pensar que ela só progrediu por causa do romance, mesmo que tenha talento."

*** Eles podem gritar. Elas não**

"Estamos acostumados a ver homens gritando e mostrando sua raiva publicamente. Faz parte do comportamento masculino. Quando uma mulher grita, as pessoas vêem isso como fragilidade. Achar-na despreparada para lidar com determinada situação."

*** Eles podem ser mal-educados. Elas não**

"Desde os tempos do colégio, os homens de sucesso são aqueles de maus modos, que picham muros e matam aulas. Também desde cedo as mulheres de sucesso são as dóceis, de bons modos. Não queira mudar essas regras na empresa, pois elas continuam as mesmas."

*** Eles podem ser feios. Elas não**

"Não são somente as roupas que interferem no que as pessoas pensam de você. Para as mulheres também contam a aparência, o peso e até o hálito. Os homens acham que todas as mulheres querem ser magras. Portanto, se você está acima do peso é porque não tem autocontrole, sua auto-estima é baixa. São problemas que, na opinião deles, podem interferir no seu trabalho."

(Texto retirado da Revista VEJA, 12/02/03)

Redija um texto dissertativo entre 6 a 10 linhas concordando com os conselhos dados por Gail Evans ou discordando deles.

Após concluir seu texto, transcreva-o de forma definitiva para a Folha de Redação.

REDAÇÃO 2

As manifestações contra as autoridades oficiais são uma constante no cenário político mundial. No Brasil ocorreu uma manifestação contrária ao Ministro Ricardo Berzoini, quando uma manifestante jogou uma torta em seu rosto. Na seqüência, tem-se a entrevista da manifestante ao jornal Folha de São Paulo (14/02/04). Leia a entrevista e reflita sobre a questão das **manifestações populares contra as autoridades**. Escreva uma carta, entre seis e dez linhas, endereçada à manifestante, externando a sua aprovação ou desaprovação em relação à atitude de Verônica M. R. de Sousa. **NÃO assinhe a sua carta, nem se identifique.**

Agência Folha: Por que você jogou a torta no ministro?

Verônica M. R. de Sousa: Todos nós estamos indignados com a política do governo Lula, com as reformas do governo. O Lula quer administrar a crise do capitalismo de qualquer jeito. Não importa para ele quantas pessoas vão morrer, quantas vão ser excluídas.

Agência Folha: Depois de ver a repercussão de seu ato, você faria de novo?

Sousa: Com certeza. Não há nenhum tipo de arrependimento pelo que aconteceu. Foi uma ação coletiva, de indignação, de revolta, não uma questão pessoal.

Agência Folha: Então por que você se escondeu?

Sousa: Eu não estava foragida, estava em casa, lendo.

Agência Folha: Quem mais merece uma torta na cara?

Sousa: O sistema capitalista. A torta é para o sistema capitalista.

Agência Folha: O ministro pediu que você fosse punida. Qual a punição que merece quem faz o que você fez?

Sousa: Qual a punição que o Berzoini recebeu quando botou os velhinhos na fila? Qual a punição que ele recebeu pela reforma da previdência, que tirou os direitos dos trabalhadores? Qual a punição que o governo Lula recebeu ao contratar mil pessoas do próprio partido?

Agência Folha: Como você vê a denúncia de cobrança de propina envolvendo um dos homens de confiança do ministro José Dirceu (Casa Civil) ?

Sousa: Ainda não vi a denúncia, mas vamos ver o que o governo Lula vai fazer agora. Será que ele vai punir alguém?

Após concluir seu texto, transcreva-o de forma definitiva para a Folha de Redação.

LÍNGUA PORTUGUESA E LITERATURA BRASILEIRA

TEXTO-BASE PARA AS QUESTÕES 01 E 02

“Vi **Cidade de Deus**, de Fernando Meirelles. Gostei. Vi **Carandiru**, de Hector Babenco, um dos bons cineastas do mundo. Gostei também, **a despeito de** algumas reservas **que só** têm relação com o **ritmo da narrativa**. A crítica **segundo** a qual ambos os filmes são lenientes com a violência e tentam estetizá-la, endeusando a bandidagem, é coisa de gente botocuda, que supõe (ou faz de conta que supõe) que um filme **deva** ser dirigido como um tribunal, resguardando o direito de defesa. Cineastas, a exemplo de romancistas e quaisquer outros artistas, têm o direito de eleger à vontade seus bandidos e heróis. Devem satisfações apenas a si mesmos e a seu público.”

(Reinaldo Azevedo, Bravo!, setembro/2003)

QUESTÃO 01

Os trechos das alternativas a seguir são seqüências do texto dado, com adaptações. Assinale a que **NÃO** complementa ou **NÃO** reitera as idéias nele postuladas.

A) A obra de arte não tem nenhuma obrigação de ser moral, justa ou ética. Aliás até prefiro que não seja.

B) De todo modo, confesso que minha tolerância com dramas sociais no cinema atingiu o ponto de saturação com O homem do ano, de J.H. Fonseca. CORRETA

C) A sordidez costuma ser um terreno mais fértil para as paixões humanas do que os bons sentimentos.

D) Gente normal é agradável à convivência, mas raramente sustenta mais de um parágrafo interessante ou uma seqüência que nos mantenha presos à poltrona.

E) Cineastas não precisam nortear seus trabalhos pela crítica de cinema.

QUESTÃO 02

Assinale a alternativa correta.

- A) **"a despeito de" pode ser substituído por "apesar de", sem prejuízo para o sentido do texto. CORRETA**
- B) "que" tem como referência o "ritmo da narrativa".
- C) "só", no texto, tem o mesmo sentido de "só" em "antes só do que mal acompanhado".
- D) "segundo" pode ser substituído, no texto, por "cuja" sem alteração de sentido.
- E) "deva" não está atendendo à língua padrão e deveria ser substituído por "deve".

QUESTÃO 03

Assinale a alternativa que reescreve todas as informações apresentadas abaixo em um único período coerente e de acordo com as normas da língua escrita culta.

- A população idosa é agora encarada como um mercado de alto potencial.
 - Os idosos observam a proliferação de várias iniciativas públicas e privadas.
 - Essas iniciativas estão dispostas a dar aos idosos melhor qualidade de vida.
 - Essas instituições trabalham para mudar a visão que se tem do idoso: alguém a quem só resta "se encostar" numa aposentadoria.
- A) A população idosa é agora encarada como um mercado de alto potencial, pois os idosos observam a proliferação de várias iniciativas públicas e privadas, cujas iniciativas estão dispostas a dar aos idosos melhor qualidade de vida, portanto trabalham para mudar a visão do idoso que é alguém a quem só resta "se encostar" numa aposentadoria.
- B) Por a população idosa ser agora encarada como um mercado de alto potencial, observam a proliferação de várias iniciativas públicas e privadas, dispostas a dar aos idosos melhor qualidade de vida e trabalham para mudar a visão do idoso que é alguém a quem só resta "se encostar" numa aposentadoria.
- C) São os idosos que, agora, encaram como um mercado de alto potencial, e observam a proliferação de várias iniciativas públicas e privadas, as quais estão dispostas a dar aos idosos melhor qualidade de vida por trabalharem para mudar a visão que se tem do idoso: alguém a quem só resta "se encostar" numa aposentadoria.
- D) **Agora encarada como um mercado de alto potencial, a população idosa observa a proliferação de várias iniciativas públicas e privadas, dispostas a dar aos idosos melhor qualidade de vida e a trabalhar para mudar a visão que se tem do idoso como alguém a quem só resta "se encostar" numa aposentadoria. CORRETA**
- E) Os idosos observam a proliferação de várias iniciativas públicas e privadas; as iniciativas estão dispostas a dar aos idosos melhor qualidade de vida, pois, por consequência, a população idosa é agora encarada como um mercado de alto potencial e trabalha para mudar a visão que se tem do idoso como alguém a quem só resta "se encostar" numa aposentadoria.

TEXTO-BASE PARA AS QUESTÕES 04 A 06

"A filosofia é menos difícil do que se imagina. Se parece difícil, é por uma razão simples: ela é um gênero à parte. Conhecê-la é aprender a ler de um modo diferente. Ela tem pontos comuns com a ciência e com a literatura, mas se distingue de ambas. Como a ciência, ela procede com rigor e costuma ter, no horizonte, uma idéia de verdade. Mas a ciência se atualiza sempre e descarta seu passado. A filosofia não. Como a arte ou a literatura, ela preserva seu passado como um patrimônio irrenunciável..."

Nos últimos 20 anos, aumentou muito a demanda por filosofia. Quem diria que, em 1968, quando "la definitiva noche se abría sobre Latinoamérica", a filosofia viria a ser sucesso de público? Nos colégios, aposentava-se a escrita em favor das provas com cruzadinhas. A filosofia era acusada de perigosa, pelas ditaduras, ou de inútil, pela tecnocracia. Mas isso mudou. A edição de filosofia está em franca expansão.

Por isso, até eu, que critico a ênfase excessiva que os cursos de filosofia dão aos autores (em detrimento das questões propriamente filosóficas), recomendo começar por eles. Filosofar é caminhar — por isso, é tão importante o caminhar solitário de Jean-Jacques Rousseau (1712-1778) (...).

O maior erro de quem quiser conhecer filosofia será acreditar que cada conceito tem um sentido exato, e um só. O leitor verá que cada autor lhe dá um significado diferente! E esse significado só cabe no pensamento desse autor. Assim, os dicionários de filosofia são úteis, mas não demais. Nenhum deles substitui a frequência direta de uma obra. (...)

Não tenha medo do jargão filosófico. Toda disciplina tem seu rigor próprio, e na filosofia ele é decisivo. Mas penso que ela só adota jargão bem técnico ao ser ministrada nas universidades — o que acontece no fim da Idade Média, com a escolástica, e, modernamente, desde Emmanuel Kant (1724-1804). Ela então se torna mais difícil ao leigo, mas retirando esses 500 anos mais técnicos, restam pelo menos dois milênios de filosofia feita, em larga medida, para um público não-acadêmico.

Filósofo, diz a etimologia, é o amigo do saber (do grego "filia", "amizade", e "sofia", "saber"). A filosofia começa, na Grécia do século 6º a.C., sob o signo da modéstia. O Oriente conhecia a figura do sábios; ora, os gregos repudiavam a pretensão a serem sábios, isto é, proprietários do saber. Eles eram apenas (apenas?) amigos do conhecimento. Não queriam ser donos da verdade."

(Renato Janine Ribeiro, Caderno *Sinapse*, Folha de São Paulo, 26 de agosto de 2003, adaptado)

QUESTÃO 04

Observe as proposições abaixo, elaboradas a partir do texto:

- I) As dificuldades para se estudar filosofia devem-se à especificidade do gênero, às poucas obras de introdução e ao jargão filosófico.
- II) A filosofia apresenta pontos em comum tanto com a literatura como com a ciência. Da primeira, guarda relação com o passado; da segunda, a pretensão à verdade.
- III) Apesar do descrédito com a filosofia no final dos anos 60, por conta das ditaduras, seu prestígio continua alto e em ascensão.

IV) O autor recomenda o estudo da filosofia por temas e/ou questões filosóficas em detrimento ao estudo dos autores.

Estão corretas somente as proposições:

A) I e II.

B) II e III. CORRETA

C) I e IV.

D) I e III.

E) II e IV.

QUESTÃO 05

Das alternativas a seguir, assinale a que NÃO se pode atribuir ao texto.

A) Uma recomendação dada pelo autor é o cuidado que se deve ter com os dicionários de filosofia que, apesar de úteis, não dispensam a consulta direta a uma obra.

B) Dicionários de filosofia têm uso restrito, pois um conceito só pode ser interpretado a partir do pensamento de cada autor.

C) A filosofia, ao contrário de outras disciplinas, apresenta um jargão próprio que se torna mais técnico após a Idade Média e fora dos círculos acadêmicos. CORRETA

D) Na etimologia da palavra *filosofia* encontra-se a intenção dos gregos em relação a essa área do conhecimento.

E) Ao contrário dos orientais, que valorizavam a figura do sábio, os gregos não pretendiam apoderar-se do saber.

QUESTÃO 06

Observe o período destacado e assinale a alternativa que NÃO o interpreta adequadamente.

“Eles eram apenas (apenas?) amigos do conhecimento.”

A) A repetição do advérbio *apenas* — agora entre parênteses e com ponto de interrogação — altera seu sentido literal, pois coloca em cheque a “modesta” dimensão da proposta dos gregos.

B) O autor, ao utilizar o advérbio *apenas* duas vezes, procura, na segunda ocorrência, salientar que a pretensão dos gregos era muito maior do que eles imaginavam.

C) O substantivo *modéstia*, utilizado anteriormente pelo autor, encontra no período destacado uma confirmação, na primeira ocorrência de *apenas*, e uma oposição na segunda.

D) A segunda ocorrência do advérbio apenas enfatiza o significado global do período. CORRETA

E) O significado do termo *filosofia* — amigo(a) da sabedoria — que se pretendia modesto é questionado.

QUESTÃO 07

Assinale a alternativa que apresenta coerência e coesão textuais. (Texto adaptado de Bravo!, set./2003)

A) A orquestra sinfônica, grande invenção cultural do século 18, com sua centena de músicos regidos pela figura quase mítica do maestro, que reinou absoluta no centro da música ocidental durante o século 19, onde tornou-se o símbolo máximo do refinamento estético.

B) Com sua centena de músicos regidos pela figura quase mítica do maestro, a orquestra

sinfônica, grande invenção cultural do século 18, reinando absoluta no centro da música ocidental durante o século 19, tornando-se o símbolo máximo do refinamento estético.

C) Grande invenção cultural do século 18, a orquestra sinfônica, com sua centena de músicos regidos pela figura quase mítica do maestro, reinou absoluta no centro da música ocidental durante o século 19, tornando-se o símbolo máximo do refinamento estético. CORRETA

D) Grande invenção cultural do século 18, a orquestra sinfônica, com sua centena de músicos regidos pela figura quase mítica do maestro, uma vez que, durante o século 19, reinou absoluta no centro da música ocidental, e tornando-se o símbolo máximo do refinamento estético.

E) Com sua centena de músicos regidos pela figura quase mítica do maestro, a orquestra sinfônica — grande invenção cultural do século 18, embora reinasse absoluta no centro da música ocidental durante o século 19, e tornou-se o símbolo máximo do refinamento estético.

QUESTÃO 08

Leia o fragmento a seguir:

“ – Não! Decididamente não era aquele o Nápoles de seus sonhos! O que ela via defronte de si era uma população maltrapilha e desordeira, que a acotovelava grosseiramente, obrigando-a a segurar-se ao braço do marido.(...)”

– Qual! Pois aquilo era lá um Nápoles! Impossível! Bem longe estava de ser o Nápoles que ela queria - o seu rico Nápoles – Aquele era um Nápoles de segunda mão! Um Nápoles pulha! Antes não tivesse lá ido!

– Experimente a tal Pompéia! Aconselhou o marido.

– Qual Pompéia, nem qual histórias! Respondeu a mulher, furiosa, contra os seus poetas e romancistas. Canalhas! Súcia de empulhadores!”

(Aluísio Azevedo, **Filomena Borges**)

A passagem acima pode ser interpretada como:

A) Metalingüística e crítica em relação ao romantismo idealizador. CORRETA

B) Romântica e sentimental, idealizando os lugares.

C) Barroca setecentista, repleta de figuras de linguagem.

D) Pré-modernista em virtude de haver erros gramaticais.

E) Anti-nacionalista, vinculando-se ao modernismo.

QUESTÃO 09

I – “A corte tem mil seduções que arrebatam um provinciano aos seus hábitos, e o atordoam e preocupam tanto, que só ao cabo de algum tempo o restituem à posse de si mesmo e ao livre uso de sua pessoa.

Assim me aconteceu. Reuniões, teatros, apresentações às notabilidades políticas, literárias e financeiras de um e outro sexo; passeios aos arrabaldes; visitas de cerimônia e jantares obrigados; tudo isto encheu o primeiro mês de minha estada no Rio de Janeiro. Depois desse tri-

buto pago à novidade, conquistei os foros de cortesão e o direito de aborrecer-me à vontade.”

(José de Alencar: **Lucíola**, cap. 3)

II – “Mas, já não queria pensar nesses amores da província; tudo isso agora se lhe afigurava ridículo e acanhado. A Corte, sim! é que lhe havia de proporcionar boas conquistas. “la principiar a vida!”

E, nessa disposição, chegou ao Rio de Janeiro.

Estava hospedado há dois dias em casa do Campos; esse tempo levava ele a entregar cartas e encomendas. À noite, fatigado e entorpecido pelo calor, mal tinha ânimo para uma vista de olhos pelas ruas da cidade.

Entretanto, a vida externa o atraía de um modo desabrido. Estalava por cair no meio desse formigueiro, desse bulício vertiginoso, cuja vibração lhe chegava aos ouvidos, como os ecos longínquos de uma saturnal. Queria ver de perto o que vinha a ser essa grande Corte, de que tanto lhe falavam; pela madrugada, passeios ao Jardim Botânico, em carros descobertos, o champagne ao lado, o cocheiro bêbado; - e tudo isso o atraía em silêncio, e tudo isso o fascinava, o visgava com o domínio secreto de um vício antigo.”

(Aluísio Azevedo: **Casa de Pensão**, cap. 2-3)

Com base nos fragmentos anteriores, assinale alternativa INCORRETA.

- A) A influência da Corte sobre os personagens dos dois textos recria, na ficção, aspectos da História do país no séc. XIX, procedimento comum a outros romancistas do mesmo século.
- B) O ambiente da Corte é utilizado pelos dois textos para desencadear a transformação em seus personagens, não obstante os autores pertencerem a escolas literárias diferentes.
- C) O segundo texto acentua os efeitos nocivos da Corte, o mesmo não ocorrendo com o primeiro, embora nele também haja um reconhecimento da influência do ambiente do Rio.
- D) A polarização província x Corte é continuada na literatura do séc. XX através do confronto entre primitivo e civilizado, campo e cidade, interior e grandes centros urbanos.

E) O fato de o espaço nos dois textos ser a Corte confirma que no Brasil o estilo de época de Aluísio Azevedo conservou características do movimento literário anterior. CORRETA

QUESTÃO 10

Compare os dois textos a seguir:

I – “Houve um momento de repouso em que o homem, concentrando todo o seu poder, estorceu-se de novo contra a árvore; o ímpeto foi terrível; e pareceu que o corpo ia despedaçar-se nessa distensão horrível.

Ambos, árvore e homem, embalançaram-se no seio das águas: a haste oscilou; as raízes desprenderam-se da terra já minada profundamente pela torrente.

A cúpula da palmeira, embalançando-se graciosamente, resvalou pela flor da água como um ninho de garças ou alguma ilha flutuante, formada pelas vegetações aquáticas.

Peri estava de novo sentado junto de sua senhora quase inanimada: e, tomando-a nos braços, disse-lhe com um acento de ventura suprema:

– Tu viverás!...

Cecília abriu os olhos, e vendo seu amigo junto dela, ouvindo ainda suas palavras, sentiu o enlevo que deve ser o gozo da vida eterna.

– Sim?... murmurou ela: viveremos!... lá no céu, no seio de Deus, junto daqueles que amamos!...

O anjo espanejava-se para remontar ao berço.

– Sobre aquele azul que tu vês, continuou ela, Deus mora no seu trono, rodeado dos que o adoram. Nós iremos lá, Peri! Tu viverás com tua irmã, sempre...!

Ela embebeu os olhos nos olhos de seu amigo, e lânguida reclinou a loura fonte.

O hálito ardente de Peri bafejou-lhe a face.

Fez-se no semblante da virgem um ninho de castos rubores e lípidos sorrisos: os lábios abriram como as asas purpúreas de um beijo soltando o vôo.

A palmeira arrastada pela torrente impetuosa fugia...

E sumiu-se no horizonte.”

(José de Alencar, final de **O Guarani**, 1857)

II – “O FINAL DO GUARANI

Ceci – é a virgem loira das brancas harmonias,

A doce-flor-azul dos sonhos cor-de-rosa,
Peri – o índio ousado das bruscas fantasias,
O tigre dos sertões – de alma luminosa.

Amam-se com o amor indômito e latente
Que nunca foi traçado nem pode ser descrito.
Com esse amor selvagem que anda no infinito.

E brinca nos juncais, – ao lado da serpente.

Porém... no lance extremo, o lance pavoroso,
Assim por entre a morte e os tons de um puro gozo,
Dos leques da palmeira à nota musical...

Vão ambos a sorrir, às águas arrojados,
Mansos como a luz, tranquilos, enlaçados
E perdem-se na noite serena do ideal!...”

(Cruz e Sousa. **O Livro Derradeiro**)

Sobre os dois textos, pode-se afirmar que:

- A) o segundo recusa a solução religiosa dada pelo primeiro.
- B) o primeiro descreve os personagens e o segundo os põe em movimento.

C) ambos negam a realização terrena do amor entre os dois personagens. CORRETA

- D) o segundo foge aos padrões da escola literária do autor, já que dialoga com o primeiro.
- E) o poema altera o final do romance, dando-lhe um desfecho menos romântico.

QUESTÃO 11

“O tempo parado, sufocante. Os relógios da sala, os ponteiros não se moviam. O tempo não vencia naquela casa. Dona Rosalina fora do tempo, uma estrela sobre o mar, indiferente ao rolar das ondas.

De primeiro, quando ele ainda queria saber, nos dias quando chegou, aqueles relógios deixavam Juca intrigado. O relógio-armário grande, lustroso, os pesos lá embaixo, na corrente comprida. Devia ter uma batida bonita, um rolar de sinos que enchiam o ar de finas e redondas alegrias.

Dona Rosalina, disse ele, por que este relógio parado? A senhora querendo eu dou um jeito nele ou levo lá pro seu Larisca, que é um relojoeiro muito bom, já vi ele trabalhar. Ela não disse nada, será que não ouviu? Dona Rosalina, disse ele. Não sou surda, disse ela brusca, os olhos duros e sombrios. Este relógio não tem defeito nenhum. Ele não parou por defeito, papai é que quis ele parado. Como aqueles outros dois, na parede. Um fui eu que parei, quando papai morreu...

Mesmo não querendo perguntar, o desejo era mais forte do que ele, disse por que, dona Rosalina, por quê?

Ela fuzilou-o com os olhos, ele teve medo. Não é da sua conta, disse ela. O senhor cuida do seu serviço, do que eu mandar. Não tem nada de querer ficar sabendo o que só a mim interessa. A mim e a papai. Pergunte pros outros, pra esta gentinha da rua. Se o senhor quer ficar aqui, não me pergunte nada, ouviu? Nada!"

(Autran Dourado. **Ópera dos Mortos**, 1967, cap. 5)

Baseando-se no fragmento acima e no contexto histórico-literário da publicação do romance, NÃO se pode afirmar que:

- A) o modo de construção dos diálogos incorpora técnicas narrativas desenvolvidas pelo modernismo.
- B) o mundo interior da protagonista é desvendado mediante os símbolos e as metáforas selecionadas para a construção do texto.
- C) a poesia de Drummond tem como um dos seus motivos recorrentes um dos temas presente no fragmento.
- D) a preocupação com o drama íntimo da personagem introduz no romance moderno uma nova tendência, até então centrado nos dramas sociais. CORRETA**
- E) a existência de conflito é percebida em diferentes níveis.

QUESTÃO 12

" – Talvez possa servir-lhe de auxílio, se compreender. Conte-me a sua vida, e talvez assim eu me explique melhor tudo o que se passa aqui, com você.

– É impossível e inútil – respondi com os olhos secos – e ninguém pode fazer isso que me pede, com sincera verdade. A minha vida, como a de todo o mundo, é uma série disparatada de episódios sem qualquer significação seguida e sem lógica.

A minha infância, a minha adolescência e agora, nada têm a ver umas com as outras, e em cada uma dessas fases, e durante espaços de tempo que com elas não coincidiam, eu tive modos de pensar, sensibilidades, maneiras de agir completamente diferentes, e sob o meu ponto de vista deste momento, não poderia, de forma alguma concatenar o que se passou comigo durante esse tempo, e, além disso, de alguns acontecimentos eu esqueci a causa, de outros os efeitos, e são hoje perfeitamente inexplicáveis para mim. (...)

Para mim, percorro quartos e salas, ruas e praças, cidades, campos e montanhas, e encontro unicamente com pequenos remorsos ou mesquinhas dores e preocupações que tinham ficado esquecidas nos seus recantos, nas suas paredes, em um detalhe de suas pinturas, numa pedra do seu calçamento, ou na paisagem que,

de repente, volta à minha memória, e se enquadra em uma inquietação vaga, que ainda persistia, mas cuja origem já não sabia mais."

(Cornélio Penna. **Fronteira**, 1935, cap. 62)

Levando-se em conta o fragmento acima e o contexto literário da publicação do romance, pode-se afirmar que:

- A) revela aspectos específicos do romance da segunda fase do modernismo.
- B) aprofunda as investigações temáticas da prosa e da poesia de 22 a 30.
- C) inaugura na literatura brasileira o romance psicológico.
- D) aponta para o passado como fonte de significado para a existência humana, procedimento presente no romance romântico.
- E) cria no personagem a angústia da falta de finalidade para a vida, o que se encontra na ficção de Clarice Lispector também. CORRETA**

QUESTÃO 13

Na obra **O Pagador de Promessas**, circulam pela praça, onde se passa a história, diversos personagens que retratam diferentes questões. Estabelecendo uma correlação entre personagens e temas, teremos:

- I) Zé-do-Burro e a fé; Padre Olavo e a intransigência
- II) Bonitão e o amor; Rosa e a traição
- III) Galego e a ambição; Mestre Coca e o sentimento de coletividade
- IV) Repórter e a vaidade; Marli e a pureza

Estão corretas somente as assertivas:

- A) I e II.
- B) I e III. CORRETA**
- C) III e IV.
- D) II e III.
- E) II e IV.

QUESTÃO 14

" 'Provavelmente, ele lá estará, pensou Rubião indo jantar ao Flamengo; duvido que tenha dado melhor presente que eu.'

Carlos Maria lá estava, efetivamente, conversando, entre uma das comissárias das Alagoas, e Maria Benedita. Poucos eram os convivas; houve propósito em escolher e limitar. Não estava ali o Major Siqueira, nem a filha, nem as senhoras e os homens que Rubião conheceu naquele outro jantar de Santa Teresa. Da comissão das Alagoas viam-se algumas damas; via-se mais o diretor do banco, - o da visita ao ministro, - com a senhora e as filhas, - outro personagem bancário, um comerciante inglês, um deputado, um desembargador, um conselheiro, alguns capitalistas, e pouco mais."

(**Quincas Borba**, cap. 115).

O trecho refere-se às comemorações dos vinte e nove anos de Sofia. Sobre os acontecimentos e os personagens presentes no fragmento acima NÃO é correto afirmar que:

A) a comissão das Alagoas é um grupo de senhoras organizado por Sofia com o objetivo de afastar-se de Rubião após a manifestação do delírio dele. CORRETA

- B) o presente de aniversário de Rubião a Sofia sinaliza para o desejo dele de superar Carlos na disputa por Sofia.
- C) o "outro jantar de Santa Teresa" é importante no romance, pois nele Sofia e Rubião se aproximam e Major Siqueira e Tonica são introduzidos na trama.
- D) a enumeração da lista dos convivas fornece pistas acerca da história econômica do Brasil na época em que se passam os fatos narrados pelo romance.
- E) a escolha dos convidados indica melhoria na condição social de Sofia e de Palha, levando-os a afastar de sua casa antigas amizades.

QUESTÃO 15

Em relação à obra **Memórias de um Sargento de Milícias**, marque a alternativa correta.

- A) O tempo dos acontecimentos que envolvem Leonardo Pataca e seu filho, Leonardo, é o mesmo em que o narrador escreve o romance.
- B) A linguagem do romance é bem romântica, idealizando muito e sempre os fatos que se revelam sob um prisma enaltecedor.
- C) A instituição familiar, especialmente, a família composta por Leonardo Pataca, Maria e o herói da narrativa é sobretudo burguesa, ordeira e sólida.
- D) A Igreja, sobretudo a Católica, passa por um processo de idealização, emergindo como instituição inabalável, piedosa e principalmente voltada para a vida espiritual.

E) O cotidiano fluminense, simultaneamente devoto e profano, revela-se a partir de uma linguagem prosaica em que as festas religiosas são pintadas em parte como folias carnavalescas. CORRETA

INGLÊS

Assinale no Cartão-Resposta, no campo da questão 79, a alternativa **A**, se a sua opção for a de língua inglesa.

TEXTO REFERENTE ÀS QUESTÕES 16 A 20.

COTOPAXI

Cotopaxi is the second highest mountain in Ecuador. For years Cotopaxi was the world's highest active volcano, however Chile's Tupungato (21,489 ft.) is a higher mountain, and awakened from its dormancy with an eruption in 1986.

Cotopaxi is a symmetrical cone rising over 10,000 feet above the surrounding plateau. Although it is located fewer than fifty miles from the equator, the high precipitation of the region maintains a perpetual snow cap on the summit.

The summit crater frequently releases steam, and eruptions have been well documented for several centuries. The earliest historical eruptions were in 1532 and 1533, and the mountain has erupted frequently since. The most violent eruptions were in 1742, 1743, 1744, 1746, 1768, 1803, and 1877. The eruption of 1744 was reportedly heard as distant as 500 miles away. The eruption of 1877 reportedly caused complete darkness at 8 am. in Quito, Ecuador's capital city. More recent but relatively minor eruptions have occurred throughout the twentieth century.

The capital city of Quito is surrounded by towering volcanos, two of the highest being Cotopaxi (35 miles south) and Cayambe (40 miles northeast). Cotopaxi's proximity to the

city, and its proximity to the Pan-American Highway, which runs twelve miles east of the mountain, makes this one of the most accessible high mountains in the Andes.

(Disponível em:
<http://www.peakware.com/encyclopedia/peaks/cotopaxi.htm>
Acesso em 05 mar. 2004)

QUESTÃO 16

Mark the alternative that is TRUE according to the text.

- A) Tupungato is the world's highest active volcano. CORRETA**
- B) Cotopaxi is the world's highest active volcano.
- C) Cayambe is the world's highest active volcano.
- D) Cotopaxi is the highest mountain in Ecuador.
- E) Cayambe is the highest mountain in Chile.

QUESTÃO 17

How long has Cotopaxi erupted?

- A) Since the beginning of the twentieth century.
- B) Since 1986.
- C) Since 1877.
- D) Since 1744.
- E) Since 1532. CORRETA**

QUESTÃO 18

Cotopaxi is NOT _____.

- A) located near equator
- B) an extinct volcano CORRETA**
- C) a volcano
- D) an active volcano
- E) close to Quito

QUESTÃO 19

According to the text:

- I) There is a lot of rain in the region where Cotopaxi is located.
 - II) Cotopaxi is a volcano with a snow-capped summit.
 - III) Cotopaxi is a high and inaccessible mountain in the Andes.
- A) Only I is false.
 - B) Only II is false.
 - C) Only III is false. CORRETA**
 - D) Only I and III are false.
 - E) I, II and III are false.

QUESTÃO 20

Which in "... which runs twelve miles ..." refers to:

- A) Quito.
- B) Cotopaxi.
- C) Cayambe.
- D) the Pan-American Highway. CORRETA**
- E) the Andes.

TEXTO REFERENTE ÀS QUESTÕES 21 A 23.

DID YOU KNOW?

Where there are salmon streams there usually are bears. And Vancouver Island, with its abundant salmon streams, seems like perfect bear habitat. The American black bear (*Ursus americanus*) does inhabit the island, but oddly there are no grizzly bears (*Ursus arctos*), even though many are found just a short distance away on the mainland of British Columbia. Why? Some scientists believe that the two species of bear simply cannot coexist on islands, even though they do coexist on the continent—perhaps it would mean too much competition in a confined space. But the fact of the matter is that no one really knows.

— Alice J. Dunn

(Disponível em:

<http://magma.nationalgeographic.com/ngm/0302/feature6/index.html> Acesso em 04 mar. 2004.)

QUESTÃO 21

Vancouver Island is inhabited by _____.

- A) no bears
- B) grizzly bears
- C) the American black bear and grizzly bears
- D) the American black bear CORRETA**
- E) no animals

QUESTÃO 22

Which of the sentences below is FALSE, according to the text?

- A) Grizzly bears inhabit the mainland of British Columbia.
- B) The American black bear and the grizzly bear coexist on the continent.
- C) The American black bear and the grizzly bear coexist on islands. CORRETA**
- D) Bears usually live near salmon streams.
- E) There are a lot of salmon streams on Vancouver Island.

QUESTÃO 23

Its in "... with its abundant salmon streams ..." refers to:

- A) a salmon stream.
- B) Vancouver Island. CORRETA**
- C) the American black bear.
- D) British Columbia.
- E) a grizzly bear.

TEXTO REFERENTE ÀS QUESTÕES 24 E 25.

Why does water not calm the tongue after eating hot spicy food?

The spices in most of the hot foods that we eat are oily, and, like your elementary school science teacher taught you, oil and water don't mix. In this case, the water just rolls over the oily spices.

What can you do to calm your aching tongue? Eat bread. The bread will absorb the oily spices. A second solution is to drink milk. Milk contains a substance called "casein" which will bind to the spices and carry them away. Alcohol also dissolves oily spices.

(Disponível em:

<http://www.didyouknow.cd/why/why.htm>
Acesso em 07 mar. 2004.)

QUESTÃO 24

What can we do to calm the tongue after eating hot spicy food?

- I) Eat bread.
 - II) Drink milk.
 - III) Drink an alcoholic beverage.
- A) Only I answers the question.
 - B) Only II answers the question.
 - C) Only III answers the question.
 - D) Only I and II answer the question.
 - E) I, II and III answer the question. CORRETA**

QUESTÃO 25

Mark the alternative that is TRUE, according to the text.

- A) Spices are oily in most hot foods. CORRETA**
- B) Water calms down the tongue after eating hot spicy food.
- C) Oily spices dissolve alcohol.
- D) Science teachers eat hot spicy food.
- E) Casein is a substance that makes your tongue ache.

ESPAÑHOL

Assinale no Cartão-Resposta, no campo da questão 79, a alternativa **B**, se a sua opção for a de língua espanhola.

Se você nada assinalar, no campo da questão 79, esta prova será corrigida com o gabarito de língua inglesa.

TEXTO PARA LAS CUESTIONES DE 16 A 19

Bordón sobre la deuda:
"La postura argentina no es inflexible sino sustentable"

El embajador argentino en EE.UU. resaltó el "nivel de transparencia" con la que Argentina negocia con los acreedores internacionales.

El embajador argentino en Estados Unidos, José Bordón, afirmó hoy que la postura del Gobierno en torno de la deuda externa **"no es inflexible sino sustentable"**, y destacó el **"nivel de transparencia"** con que la administración de Néstor Kirchner lleva adelante las negociaciones con los organismos internacionales de crédito.

Bordón sostuvo que la crisis argentina, "el mayor default de la historia, fue producto de errores severos: en algunos casos **fuerte corrupción** en nuestro país, pero también **errores muy serios de organismo multilaterales financieros y de sectores financieros privados**".

"La postura argentina -continuó- fue compartir los esfuerzos. Nuestro país ha pagado duramente y no necesariamente (lo hicieron) los más culpables sino la mitad de los argentinos estando debajo de la pobreza".

Para el embajador, "la postura argentina no es inflexible, es sustentable. No estamos rígidos -agregó-, **estamos abiertos a escuchar ideas y propuestas, pero dentro del marco que garantice sustentabilidad social**".

Destacó después el "nivel de transparencia" de las negociaciones, al señalar que "es el primer país deudor que no sólo autoriza sino que publica **en su** página web todos los acuerdos con el Fondo (Monetario Internacional), antes que lo haga el propio Fondo".

Finalmente, insistió en que "ningún punto del acuerdo con el Fondo dice que nosotros tenemos que aumentar el superávit. Acordamos un superávit y es ahí donde nos ponemos no rígidos sino firmes, porque es un compromiso que nosotros tomamos, pero ellos también tomaron".

QUESTÃO 16

El tema central del texto es:

- A) la inflexibilidad del gobierno argentino sobre no pagar su deuda externa.
- B) la postura del gobierno argentino ante su deuda externa. CORRETA**
- C) la inflexibilidad del gobierno argentino ante el aumento del superávit.
- D) la postura del gobierno argentino sobre la insustentabilidad social del país.
- E) el mayor default de la historia de Argentina.

QUESTÃO 17

Sobre el texto es incorrecto afirmar que explícitamente:

- A) se cuestiona el nivel de transparencia con que Argentina negocia con el Fondo Monetario Internacional. CORRETA**
- B) el gobierno argentino defiende la negociación de la deuda con una propuesta que garantice la sustentabilidad social del país.
- C) la crisis argentina fue producto de errores que se deben no sólo a la corrupción, sino también a errores de organismos multilaterales financieros y de sectores financieros privados.
- D) Argentina ha pagado la deuda con la pobreza de la gente de su país.
- E) no existe ningún acuerdo con el Fondo sobre la obligación de Argentina aumentar el superávit.

QUESTÃO 18

En el título del texto, la palabra "sino" es un conector textual. De las alternativas siguientes, señala la que cambia el sentido del título.

- A) La postura argentina no es inflexible; no obstante es sustentable.
- B) La postura argentina no es inflexible, es sustentable.
- C) La postura argentina no es inflexible, todavía es sustentable. CORRETA**
- D) La postura argentina no es inflexible; sin embargo es sustentable.
- E) La postura argentina no es inflexible, pero es sustentable.

QUESTÃO 19

Sobre el fragmento "Destacó después el 'nivel de transparencia' de las negociaciones, al señalar que 'es el primer país deudor que no sólo autoriza sino que publica **en su** página web todos los acuerdos con el Fondo (Monetario Internacional), antes que lo haga el propio Fondo.", la palabra "su" (destacada) se refiere a:

- A) acuerdos.
- B) país deudor. CORRETA**
- C) Fondo Monetario Internacional.
- D) nivel de transparencia.
- E) negociaciones.

TEXTO PARA LAS CUESTIONES DE 20 A 23

Una postal de playa y mar

De Formentera, una deliciosa isla del Mediterráneo, a una puesta de sol en La Pampa.

Albertina Carri. Cineasta*.

Hace ya unos años, en tiempos del uno a uno, estuve en las playas de Formentera, en España. **Ubicada** en el medio del mar Mediterráneo, es una isla de tan sólo 80 kilómetros cuadrados, la más pequeña de las Baleares. Como no tiene aeropuerto, se llega con un ferry o transbordador que parte desde Ibiza y te deja en el puerto de La Savina, la puerta de entrada a Formentera.

Viajé fuera de temporada y encontré pocos turistas, playas inhóspitas —a muchas de estas playas llegaba después de caminar y trepar un buen trecho— y un destino tranquilo, con poca vida nocturna. Ideal para descansar. El día que dejé la isla, un 1º de agosto, inicio de la temporada de verano, hordas de alemanes desembarcaban dispuestos a disfrutar de sus vacaciones.

Uno de los momentos que me ha quedado más grabado es el de la puesta del sol. Es que me hacía recordar otra puesta del sol, en un lugar de La Pampa, en la Argentina, llamado Chacharramendi. Es un pueblito de 180 habitantes, una estación de servicio y **la puesta de sol** más linda que he visto en mi vida. Al ser llano, se viene la noche y uno tiene el privilegio de ver todos los colores: negro, azul, celeste y la línea naranja del horizonte.

En fin, volviendo a Formentera, si no es época de vacaciones, conseguís cabañas muy económicas. En cuanto a la movilidad, lo más recomendable es ir en moto porque llegás a todos lados y podés visitar las diferentes playas de arena muy blanca y finita y agua transparente. **Todavía** recuerdo estar metida con el agua hasta el cuello y ver, en el fondo, los dedos de mis pies.

Por supuesto, salí a comer a los diferentes restaurantes. No deben dejar de probar los oricios, el caviar de los erizos. Un manjar absoluto. Pero también aproveché para cocinar: en la pescadería del **pueblo** se vende el pescado recién sacado del mar.

En uno de los extremos de la isla, junto al paisaje de los acantilados, está el faro de La Mola y hay un monumento en homenaje a Julio Verne. Se trata de un agradecimiento al escritor por haber mencionado este lugar en su novela "Héctor Servadac".

QUESTÃO 20

La palabra "*ubicada*", destacada en el texto, se puede sustituir por:

- A) quitada.
- B) pertenecida.
- C) vinculada.
- D) situada. CORRETA**
- E) formada.

QUESTÃO 21

La expresión "*puesta de sol*", destacada en el texto, es lo mismo que:

- A) alba.
- B) amanecer.
- C) atardecer. CORRETA**
- D) madrugada.
- E) noche.

QUESTÃO 22

La palabra "*todavía*", destacada en el texto, se puede sustituir por:

- A) no obstante.
- B) aun.
- C) pero.
- D) sin embargo.
- E) aún. CORRETA**

QUESTÃO 23

El significado de "*pueblo*" en el texto anterior es:

- A) lugar pequeño, villa. CORRETA**
- B) conjunto de habitantes de un país.
- C) nación.
- D) conjunto de personas unidas por algún vínculo.
- E) personas.

TEXTO PARA LAS CUESTIONES 24 E 25

**Camino de Santiago
Mil años de peregrinaciones desde toda Europa**

Con el descubrimiento de la tumba del apóstol Santiago a principios del siglo IX, desde toda Europa empezaron a acudir peregrinos para venerar las reliquias del santo. Los caminos que llevaban **hacia** lo que es ahora Santiago de Compostela se convirtieron pronto en itinerarios donde se desarrolló el comercio, la artesanía, las posadas y albergues, además de ser un buen reclamo para los amantes de lo ajeno.

QUESTÃO 24

La palabra "*hacia*", destacada en el texto, significa:

- A) de.
- B) alrededor de.
- C) cerca de.
- D) para. CORRETA**
- E) lejos de.

QUESTÃO 25

En el fragmento "*...además de ser un buen reclamo para los amantes de lo ajeno.*", la expresión destacada es un:

- A) artículo indefinido masculino.
- B) pronombre objeto directo.
- C) pronombre objeto indirecto.
- D) artículo definido femenino.
- E) artículo neutro. CORRETA**

BIOLOGIA

QUESTÃO 26

Aos retículos endoplasmáticos presentes no citoplasma, eventualmente acoplam-se organelas, em momentos metabólicos de mais intensa atividade de construção celular. As organelas em questão e os materiais fabricados são, respectivamente:

A) mitocôndrias e lisossomos.

B) ribossomos e proteínas. CORRETA

C) lisossomos e lipídios.

D) complexos golgienses e glicídios.

E) centríolos e vitaminas.

QUESTÃO 27

Quando o óvulo é fecundado, o embrião percorre a tuba uterina e se instala dentro do útero. Após a nidação, algumas células do embrião passam a produzir um hormônio necessário à suspensão do ciclo menstrual. Os testes clínicos de gravidez baseiam-se na presença deste hormônio na urina. O hormônio em questão é:

A) LH.

B) FSH.

C) Gonadotrofina coriônica. CORRETA

D) Estradiol.

E) Progesterona.

QUESTÃO 28

Em 22 de maio, dia internacional da diversidade biológica, o Ministério do Meio Ambiente e o IBAMA divulgaram a nova lista de espécies da fauna brasileira ameaçadas de extinção. A relação de 395 espécies conta com animais como o macaco-prego, jararaca, veado-bororó-do-sul, além de diversos tipos de borboletas, besouros e aranhas. Alguns animais como o maçarico-esquimó, a minhoca-gigante e a ararinha-azul já são considerados extintos na natureza. Entre os animais citados no texto, apresentam circulação aberta:

A) borboletas e besouros. CORRETA

B) minhoca-gigante e aranha.

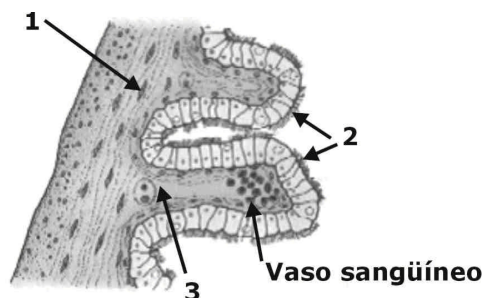
C) jararaca e ararinha-azul.

D) ararinha-azul e macaco-prego.

E) macaco-prego e veado-bororó-do-sul.

QUESTÃO 29

Observe o corte de intestino humano abaixo. Assinale a alternativa que aponta corretamente os tipos de tecidos ali presentes:



(Fig 334, pág. 300, SOARES, J L. **Biologia no Terceiro Milênio**, Vol 1. São Paulo: Ed Scipione.)

A) (1) indica tecido muscular liso responsável pelos movimentos peristálticos; (2) indica células do tecido epitelial de revestimento formando microvilosidades; (3) indica tecido conjuntivo que preenche e sustenta o conjunto. CORRETA

B) (1) indica tecido muscular estriado responsável pelos movimentos peristálticos; (2) indica células do tecido hemopoiético formando microvilosidades; (3) indica tecido conjuntivo cartilaginoso que preenche e sustenta o conjunto.

C) (1) indica tecido epitelial de revestimento; (2) indica células do tecido muscular liso formando microvilosidades; (3) indica tecido hemopoiético que preenche e sustenta o conjunto.

D) (1) indica tecido muscular estriado responsável pelos movimentos peristálticos; (2) indica células do tecido conjuntivo formando microvilosidades; (3) indica tecido nervoso que preenche e sustenta o conjunto.

E) (1) indica tecido conjuntivo; (2) indica células do tecido cartilaginoso formando microvilosidades; (3) indica tecido conjuntivo que preenche e sustenta o conjunto.

QUESTÃO 30

Durante o desenvolvimento embrionário dos vertebrados, alguns tecidos como a epiderme, o esqueleto axial e glândulas anexas do tubo digestivo, originam-se, respectivamente, dos seguintes folhetos embrionários:

A) endoderme, mesoderme e ectoderme.

B) epímero, mesômero e hipômero.

C) ectoderme, endoderme e mesoderme.

D) ectoderme, mesoderme e endoderme. CORRETA

E) dermatomo, miótomo e esclerótomo.

QUESTÃO 31

Quando os produtos do metabolismo de uma substância incluem moléculas de $\text{NH}_2\text{-CH}_2\text{-COOH}$, podemos afirmar que o substrato da reação foi um(a):

A) lipídio.

B) polissacarídeo.

C) ácido graxo.

D) monossacarídeo.

E) proteína. CORRETA

QUESTÃO 32

A reprodução é o processo pelo qual os seres vivos perpetuam a sua espécie. Sobre a reprodução dos vírus, dos moneras, dos protistas e dos fungos é correto afirmar que:

A) o vírus bacteriófago injeta o DNA viral em uma bactéria. Este DNA replica e transcreve o RNAm que junto com os ribossomos das bactérias sintetizam as proteínas que vão constituir as cápsulas dos novos vírus. CORRETA

- B) os retrovírus apresentam DNA na sua carga genética, sendo necessária a ação da enzima transcriptase reversa para iniciar a replicação e transcrição para RNAm (Ex. vírus da AIDS).
- C) as bactérias se reproduzem sexuadamente por cissiparidade ou bipartição e assexuadamente com participação de dois indivíduos por conjugação.
- D) os fungos do grupo dos ficomicetos se reproduzem por esporos que são produzidos no corpo de frutificação (Ex. champignon) e que ao atingir o solo germinam formando o micélio.
- E) a reprodução dos protozoários pode ser por bipartição, esquizogonia ou brotamento.

QUESTÃO 33

Doutor em Genética e pesquisador da Embrapa, Manuel Teixeira Souza Júnior afirma que: "A engenharia genética permite que se façam alterações pontuais nos genomas, utilizando genes cuja ação é estudada antes e depois de serem inseridas na planta. Já a obtenção convencional de híbridos por cruzamento envolve um conjunto de genes que sequer são conhecidos. É como abater um alvo no escuro."

O texto acima se refere a que estudo da engenharia genética?

- A) Clonagem – refere-se à produção de plantas geneticamente iguais.
- B) Projeto genoma – no qual cada gene do vegetal é localizado e tem sua função determinada.
- C) Alimentos transgênicos – trata da transferência de genes de um vegetal a outro com interesse específico. CORRETA**
- D) Melhoramento genético – através do cruzamento de diferentes raças de um vegetal consegue-se uma espécie mais adaptada.
- E) Inseminação artificial – através da qual o homem manipula a fecundação e consegue a variedade desejada.

QUESTÃO 34

No jornal Gazeta do Povo do dia 26 de março de 2004, foi publicada a seguinte notícia:

"Sobe para 543 o número de mortos em consequência da epidemia de dengue na Indonésia desde o início do ano. O Ministério da Saúde espera que a epidemia possa ser controlada em maio, após alcançar seu período de maior intensidade que é março e abril. Na Indonésia, a dengue acompanha a estação de chuvas e ressurge a cada ano. Mas, desta vez, a epidemia foi particularmente intensa, afetando o dobro de pessoas em relação ao ano passado".

Sobre esta notícia é correto afirmar que:

- A) poderia ser feita a vacinação como prevenção, já que se observou uma epidemia no ano anterior.
- B) o principal meio de prevenção é acabar com o vetor (*Aedes aegypti*) CORRETA**
- C) a característica meteorológica citada na reportagem não tem relação com a doença.
- D) o isolamento dos pacientes poderia ter evitado o contágio direto entre a população, diminuindo o número de casos.

- E) a falta de higiene pessoal em consequência das dificuldades financeiras deste país é um dos motivos para este quadro alarmante.

QUESTÃO 35

Entre algumas espécies animais, ocorrem lutas entre os machos que disputam a preferência de uma fêmea. Trata-se de relação:

- A) harmônica intra-específica.
- B) desarmônica interespecífica.
- C) harmônica interespecífica.
- D) desarmônica intra-específica. CORRETA**
- E) harmônica interespecífica e intra-específica.

QUESTÃO 36

É estrutura vegetal geotropicamente positiva:

- A) o caule.
- B) a raiz. CORRETA**
- C) o hidatódio.
- D) os espinhos.
- E) as espículas.

QUESTÃO 37

São animais que podem ser classificados como parazoários:

- A) as anêmonas.
- B) as águas-vivas.
- C) as esponjas. CORRETA**
- D) os corais.
- E) as minhocas.

QUESTÃO 38

Existem espécies que, durante o seu ciclo de vida, alternam períodos de reprodução assexuada com períodos de reprodução sexuada, notando-se em cada um desses períodos formas orgânicas especiais. Este tipo de reprodução é denominado de metagênese. Sobre este assunto é INCORRETO afirmar que:

- A) em celenterados ocorre reprodução sexuada para a formação dos pólipos e assexuada do tipo estrobilização para formar as medusas.
- B) nos musgos os esporófitos são diplóides e assexuadamente os esporos germinam formando o protonema.
- C) no gametófito das samambaias ocorre a fase sexuada onde gametas são produzidos e ocorre a fecundação.
- D) nas briófitas e nas pteridófitas os gametas se formam por meiose e os esporos por mitose. CORRETA**
- E) na metagênese da água-viva e dos musgos a fase duradoura é a sexuada.

QUESTÃO 39

As glândulas são estruturas formadas pelo agrupamento de células epiteliais apresentando a função de substâncias que serão posteriormente utilizadas pelo organismo. As características a seguir são típicas dos diferentes grupos de glândulas:

- I) produzem secreções que são liberadas nas cavidades dos órgãos;
- II) é classificada como merócrina;
- III) é classificada como apócrina;
- IV) apresentam ducto ou canal para eliminação da secreção;
- V) secretam diretamente na corrente sanguínea;
- VI) produzem hormônios.

Assinale a alternativa que apresenta INCORRETAMENTE a relação entre glândula e suas características.

- A) Pâncreas: I, IV, V e VI
- B) Glândulas salivares: I, II e IV
- C) Hipófise: V e VI
- D) Glândulas mamárias: III e IV
- E) Supra-renais: II, IV e VI CORRETA**

QUESTÃO 40

A fagocitose constitui um mecanismo alimentar para diversos protozoários ciliados, sendo também típica em algumas variedades de células humanas, como:

- A) nas hemácias, para incorporar o O_2 .
- B) no tecido epidérmico traqueal ciliado, para a retenção de partículas.
- C) no epitélio das trompas, para empurrar o zigoto para dentro do útero.
- D) nas células intestinais, para absorver o alimento.

E) nos leucócitos, para englobar elementos potencialmente danosos ao organismo. CORRETA