

CONCURSO VESTIBULAR VERÃO / 2005

1ª PROVA: Redação / Língua Portuguesa e Literatura Brasileira / Língua Estrangeira Moderna / Biologia

09 / Janeiro / 2005

GABARITO

REDAÇÃO

REDAÇÃO 1

Leia o texto abaixo e produza um texto, entre 6 e 10 linhas, resumindo suas principais idéias.

Japonesas: campeãs da modéstia

Uma olhada superficial no estudo sobre a auto-imagem das mulheres conduzido pelas psicólogas Nancy Etcoff e Susie Orbach poderá levar à errônea conclusão de que as japonesas são as mulheres com a mais baixa auto-estima do mundo. Entrevistadas, nenhuma se define como "bonita" ou "bela" e apenas 23% afirmam estar felizes com sua "atratividade física" (nos demais países, a média de satisfação é de 71%). As japonesas também surgem como as mais descontentes em relação ao peso e à forma do próprio corpo (20%). Ocorre que, por trás desse aparente conflito com a imagem que as orientais vêem refletida no espelho, se esconde um fenômeno cultural. No Japão, a discrição é requisito obrigatório quando se trata de beleza feminina. Auto-elogios são considerados de mau gosto, enquanto a autodepreciação é tida como uma atitude elegante. Isso significa que, quando uma mulher nas ruas de Tóquio é perguntada se se considera "bela", tenderá a dizer que não – mesmo que pense o contrário. "Recorrer a autodepreciação para se esquivar de um elogio é uma característica da cultura japonesa", afirma Leiko Matsubara, professora de línguas orientais da Universidade de São Paulo. "Não dá para levar as conclusões do estudo ao pé da letra porque esse tipo de atitude faz parte do manual de boas maneiras local", diz. Um conhecido provérbio japonês tenta resumir a idéia: "Iwanu ga hana", algo como "Não falar é flor". Esse excesso de zelo na auto-avaliação da aparência não significa que as japonesas sejam despidas de vaidade. O interesse que elas demonstram pelas promessas da indústria da estética é prova disso. Na comparação entre dez países, as orientais surgem como campeãs no consumo de maquiagem. No ano passado, só o mercado de cremes para clarear a pele (para os japoneses, a alvura do rosto é um dos principais componentes na beleza feminina) movimentou 5 bilhões de dólares. Como se vê, sobra vaidade.

(Veja, 27.10.04)

Após concluir seu texto, transcreva-o de forma definitiva para a Folha de Redação.

REDAÇÃO 2

Leia o texto abaixo e escreva uma carta, entre 6 e 10 linhas, ao editor da revista, manifestando a sua opinião sobre a proliferação desse tipo de programa na televisão brasileira.

Jogo da verdade

No domingo passado, um episódio bizarro deixou claro a quantas anda a credibilidade dos programas de auditório na TV brasileira. Apresentado por Márcia Goldschmidt na Rede Bandeirantes, o Jogo da Vida teve seu estúdio invadido por um homem armado. O vendedor Moacir Camargo Borges se dizia desesperado por não ver as filhas havia três anos. Por seis minutos, ele desabafou no ar. Depois disso, e apesar das ameaças do invasor, que exigia as câmeras ligadas, a Bandeirantes cortou a transmissão. "Queríamos interromper logo o programa, mas ficamos com medo de que o homem machucasse alguém. Foi uma situação muito tensa", diz Márcia. Nos dias seguintes, contudo, a apresentadora tornou-se suspeita, quando se espalhou o boato de que a história era armação. Não é difícil entender por quê. Gugu Liberato já encenou uma entrevista com falsos bandidos, e apresentadores como João Kleber, Ratinho e Márcia têm um

longo histórico de forjar quiproquós no ar. Nesse caso, contudo, não era brincadeira. Borges realmente invadiu a Bandeirantes e pôs gente em perigo. Foi autuado por quatro crimes e, até quinta-feira passada, se encontrava encarcerado numa cela ocupada por outros 100 detentos. Mas é como na fábula do menino que todo dia fingia estar em perigo e não foi socorrido quando o lobo realmente apareceu. Ninguém mais acredita nos apresentadores de TV.

(Veja, 27.10.04)

Após concluir seu texto, transcreva-o de forma definitiva para a Folha de Redação.

LÍNGUA PORTUGUESA E LITERATURA BRASILEIRA

TEXTO DE REFERÊNCIA PARA AS QUESTÕES DE 01 A 09.

Folhetim: conversa com as minhas leitoras

Perdão, se as interrompo...minhas senhoras.

Aqui é preciso uma explicação.

Pode ser que algum leitor curioso ouça esta conversa e julgue com seus botões que começo dizendo um disparate.

Apenas tomo a palavra no meio do silêncio geral, peço desculpa pela interrupção!

Ora, não desejo que o leitor tenha o prazer de fazer tão má idéia de mim, e por isso não há remédio: lá vai a explicação.

Abro aqui um parêntese; e peço às minhas leitoras que não leiam as seguintes linhas, o que quer dizer que nenhuma deixará de lê-las.

Mas por mim tenho a consciência tranqüila; cumpri meu dever.

(Há cerca de sete meses que o título antediluviano que lestes no alto deste folhetim, meu bom leitor, veio à luz do sol do Rio de Janeiro.

Depois deste dia apareceu algumas vezes, cinco ou seis, e por fim desapareceu.

Perguntareis talvez por que razão?

Eu vos digo.

Uma conversa é uma conversa, e não um monólogo; a conversa é o casamento, o himeneu do espírito, assim como o monólogo é o celibato da palavra.

(...)

À vista disso, é claro que as minhas leitoras não podiam consentir que nesta conversa eu falasse constantemente, e elas ouvissem sempre.

Compreendi isto, e cedi-lhes a palavra.

Como já vos disse, eu tinha feito cinco ou seis conversas, isto é, tinha falado cinco ou seis dias; a réplica devia ser proporcionada ao tempo que tinha decorrido.

Ninguém ignora que uma das muitas superioridades da mulher sobre o homem está na arte de falar.

Um homem fala sobre uma idéia ou um pensamento que tem, como o músico toca sobre um instrumento, e um cantor modula sobre o tema que lhe dão.

A mulher, ao contrário, não fala sobre nenhuma idéia, porque a sua palavra é que vai criando idéias.

À medida que a sua voz argentina, brincando entre seus lábios mimosos, e desfolhando mil sorrisos, se escapa do seu ninho gracioso, é que as idéias vão saltitando como gotas de orvalho que caem ao vosso coração, ou como chispas de brasa que queimam a vossa alma.

Desta diferença resulta que o homem que fala sobre uma idéia, logo que a esgota, não tem mais que dizer; enquanto que a mulher, não falando sobre o objeto definido, tem diante de si o espaço, um mundo imenso.

(...)

Isto porém não nos importa, meu leitor; continuemos com o nosso parêntese.

Dizia eu que a mulher tem sobre o homem a superioridade de falar sempre; e que é impossível pôr-lhe um limite.

Alguns psicologistas que estudaram este objeto dão como ponto decidido que a língua rosada e mimosa de uma moça débil tem sobre a língua do homem o mais robusto uma força décupla quanto à rapidez, e cêntupla quanto à continuidade do movimento.

Por outra, a palavra do homem é um navio a vela; a palavra da mulher é um express a vapor, ou talvez um fio elétrico.

A boca do homem é um relógio suíço que tem corda por 36 horas, quando muito; a boquinha de uma moça é um pequeno cronômetro inglês incrustado de pérolas e coral, que dá corda por oito dias e trabalha apesar das variações do tempo.

É isto o que dizem os sábios que estudaram mais profundamente a questão.

Guiando-me pela sua experiência, apenas cedi a palavra às minhas leitoras, calculei o tempo que elas teriam de falar para replicar.

Fiz um cálculo moderado.

Eu tinha falado cinco dias; multiplicando à razão de cem, eram quinhentos dias, ou perto de ano e meio que tinha de ouvir.

De fato sete meses são passados e não tenho feito outra coisa senão ouvir; mas refleti que deste jeito tínhamos uma conversa para um século.

E como faltava-me muita coisa a dizer, resolvi-me... a interromper as minhas leitoras.

Já vê pois que não disse um disparate, leitor; e se fez este juízo, guarde-o para ocasião mais oportuna.

Fecho o parêntese.)

(José de Alencar (9 -10/dez./1856).

In: _____. **Crônicas escolhidas**. São Paulo: Folha de São Paulo, 1995.)

QUESTÃO 01

O texto dado pode ser enquadrado como uma crônica porque:

- A) utiliza-se de uma linguagem extremamente poética e sentimental, característica fundamental do gênero.
- B) discorre sobre temas universais não atrelados a nenhuma marca temporal e histórica.
- C) narra um fato inédito, envolvendo personagens (principais e secundárias) que vão se modificando substancialmente com a passagem do tempo.
- D) tematiza questões cotidianas pelo prisma da ciência da época, resultando em um discurso sério e inquestionável.

E) liga-se ao seu tempo e espaço, atravessando-os a partir de um registro irônico e bem humorado, captando o imaginário coletivo em suas manifestações cotidianas. CORRETA

QUESTÃO 02

Quanto à publicação, marque a alternativa correta.

- A) O texto, ao se dirigir exclusivamente ao público feminino, revela para o leitor contemporâneo que somente as mulheres liam as crônicas literárias publicadas em forma de folhetim.
- B) A utilização afetiva do diálogo com as leitoras destaca claramente uma relação extremamente paternalista e autoritária do autor para com seu público leitor.
- C) O espaço do periódico onde a crônica foi publicada influencia a linguagem do texto uma vez que esta versa sobre a notícia, a reportagem e a reprodução exata dos fatos reais.

D) O tom afetivo, o diálogo com o público leitor, o uso do verbo na terceira pessoa do plural, a ironia, as generalizações e a parcialidade do autor constroem uma linguagem polimórfica distante dos ideais do jornalismo em que deve predominar a objetividade e a imparcialidade. CORRETA

- E) A linguagem elabora-se por um tom simplório e intimista visto que voltada para um público majoritariamente feminino que não entenderia uma linguagem mais elaborada e sofisticada em virtude de que no século XIX o elemento feminino não tinha acesso à cultura letrada.

QUESTÃO 03

Na oração *"Tomo a palavra"*, extraída do texto, o verbo *"tomo"* apresenta significado semelhante em:

- A) Pouco a pouco tomou todos os bens que administrara. CORRETA**
- B) Quando menos esperava, começaram a aplaudir-lo, e tome elógio, tome discurso.
- C) O meu trabalho toma um terço do dia.
- D) Só tomo ordens de meu superior imediato.
- E) Ontem tomei um susto muito grande.

QUESTÃO 04

A expressão popular *"julgue com os seus botões"*, extraída do texto, apresenta significado semelhante a:

- A) Puxar a brasa para a sua sardinha.
- B) Pensou consigo mesmo. CORRETA**
- C) Cair em si.
- D) Ser um livro aberto.
- E) Trazer a lume.

QUESTÃO 05

O texto se constrói majoritariamente por oposições. Marque a alternativa cujo excerto não traz elementos opostos.

- A) "Uma conversa é uma conversa, e não um monólogo; a conversa é o casamento, o hime-neu do espírito, assim como o monólogo é o celibato da palavra".
- B) "Alguns psicologistas que estudaram este objeto dão como ponto decidido que a língua rosada e mimosa de uma moça débil tem sobre a língua do homem o mais robusto uma força decupla quanto à rapidez, e cêntupla quanto à continuidade do movimento".
- C) "Abro aqui um parêntese; e peço às minhas leitoras que não leiam as seguintes linhas, o que quer dizer que nenhuma deixará de lê-las."
- D) "Por outra, a palavra do homem é um navio a vela; a palavra da mulher é um *express* a vapor, ou talvez um fio elétrico."

E) "Há cerca de sete meses que o título antediluviano que lestes no alto deste folhetim, meu bom leitor, veio pela primeira vez à luz do sol do Rio de Janeiro." CORRETA

QUESTÃO 06

A que se pode atribuir a desistência do autor em relação ao seu propósito inicial (dar a palavra às suas leitoras)?

- A) As leitoras se revelaram completamente despotas, não permitindo ao autor que publicasse seus folhetins por sete meses.
- B) As leitoras se revelaram indiferentes ao autor e este resolveu voltar a escrever, porém, mudando de público alvo, ou seja, direcionando seus textos para os leitores do sexo masculino.

C) O autor demonstra necessidade de conversar com o público e não consegue esperar o tempo que havia calculado para a réplica das leitoras. CORRETA

- D) O autor, embora se convença da superioridade absoluta das idéias das leitoras sobre as suas, desiste de privar as leitoras de suas crônicas.
- E) O autor ironiza o público leitor feminino, demonstrando claramente a superioridade da fala masculina em meados do século XIX.

QUESTÃO 07

O autor usa dos parênteses para intercalar uma:

- A) informação acessória a partir da qual trata de fatos laterais em relação ao assunto principal.

B) reflexão sobre o comportamento humano, destacando o universo feminino. CORRETA

- C) nota emotiva em que o autor faz uma ponderação sobre seus sentimentos.
- D) transcrição de texto alheio (a réplica das leitoras) dentro da fala do autor.
- E) sinalização de mudança de tom de voz que na leitura deve apresentar uma inflexão ora ascendente ora descendente.

QUESTÃO 08

Em relação ao endereçamento do texto podemos afirmar que:

- A) a audiência é exclusivamente feminina, especificamente mulheres casadas visto que o autor as trata por senhoras.
- B) o público alvo é completamente indiferenciado visto não haver qualquer vocativo.
- C) dirige-se, sobretudo, à elite letrada masculina uma vez que chama o leitor usando a segunda pessoa do plural(vós), pronome de reverência.
- D) ao dirigir-se ao leitor, equivoca-se gramaticalmente, usando ora o pronome você ora o vós, este para as mulheres, aquele para os homens, mostrando deferência apenas ao público feminino.

E) a audiência não é unívoca ora dirigindo-se às leitoras ora aos leitores, inclusive, mudando o tratamento que vai do mais íntimo e informal, usando o pronome você, ao mais formal, usando o vós. CORRETA**QUESTÃO 09**

O vocábulo em negrito na seguinte expressão “À medida que sua voz **argentina**”, extraída do texto, encontra significado semelhante em:

- A) Todo inundado dos fluidos do luar argênteo, o céu parecia absorver em si a luz das estrelas.
- B) À calada da noite, quando a lua passeava no céu argenteando os campos, e a brisa rugitava nos palmares.
- C) O timbre argentino do violino encheu a sala de felicidade e entusiasmo, alegrando os convivas. **CORRETA**
- D) Natural da Argentina, dançava muito bem o tango.
- E) Os produtos alimentícios argentinos apresentam controle de qualidade.

QUESTÃO 10

O trecho a seguir é o fragmento do conto *Milagre do Natal*, de autoria de Lima Barreto, publicado na revista carioca *Careta*, em 24/12/1921.

“Em certos domingos, o senhor Campossolo convidava alguns dos seus subordinados a irem almoçar ou jantar com eles. Não era um qualquer. Ele os escolhia com acerto e sabedoria. Tinha uma filha solteira e não podia pôr dentro de casa um qualquer, mesmo que fosse empregado de fazenda.

Aos que mais constantemente convidava, eram os terceiros escrivães Fortunato Guaicuru e Simplício Fontes, os seus braços direitos na seção. Aquele era bacharel em Direito e espécie de seu secretário e consultor em assuntos difíceis; e o último chefe do protocolo da sua seção, cargo de

extrema responsabilidade, para que não houvesse extravio de processos e se acoimasse a sua subdiretoria de relaxada e desidiosa. Eram eles dois os seus mais constantes comensais, nos seus bons domingos de efusões familiares. Demais, ele tinha uma filha a casar e era bom que...

Os senhores devem ter verificado que os pais sempre procuram casar as filhas na classe que pertencem: os negociantes com negociantes ou caixeiros; os militares com outros militares; os médicos com outros médicos e assim por diante. Não é de estranhar, portanto, que o chefe Campossolo quisesse casar sua filha com um funcionário público que fosse da sua repartição e até da sua própria seção.

Guaicuru era de Mato Grosso. Tinha um tipo acentuadamente índio. Malares salientes, face curta, mento largo e duro, bigodes de cerdas de javali, testa fugidia e as pernas um tanto arqueadas. Nomeado para a alfândega de Corumbá, transferira-se para a delegacia fiscal de Goiás. Aí, passou três ou quatro anos, formando-se na respectiva faculdade de Direito, porque não há cidade do Brasil, capital ou não, em que não haja uma. Obtido o título, passou-se para a Casa da Moeda e, desta repartição, para o Tesouro. Nunca se esquecia de trazer o anel de rubi, à mostra. Era um rapaz forte, de ombros largos e direitos; ao contrário de Simplício que era franzino, peito pouco saliente, pálido, com uns doces e grandes olhos negros e de uma timidez de donzela.

Era carioca e obtivera o seu lugar direitinho, quase sem pistolão e sem nenhuma intromissão de políticos na sua nomeação”.

(Lima Barreto: *Histórias e sonhos*. In: _____. **Prosa seleta**, p. 1063)

Baseando-se no fragmento e no contexto histórico-literário da produção do texto, é INCORRETO afirmar que:

A) a contraposição dos comensais Guaicuru e Simplício possibilita ao autor trabalhar com a questão da inserção do índio e do negro no Brasil republicano. CORRETA

- B) a tradição bacharelesca do país é criticada pelo texto no que ela tem de exaltação à formação superior e de reverência à figura do “doutor”.
- C) o desapego do texto à linguagem rebuscada permite afirmar que Lima Barreto se antecipa a algumas das preocupações do modernismo.
- D) o modo de Campossolo encarar o casamento aproxima-se da concepção de casamento presente nos romances românticos.
- E) os costumes da capital federal, onde o autor nasceu, viveu e morreu forneceram assunto para a construção do conto.

QUESTÃO 11

O trecho a seguir foi extraído do conto “Manuel Lúcio”, publicado por Afonso Arinos em 1898 em seu livro **Pelo sertão**:

“O Sr. guarda-mor das minas, Vasco Antônio Fernandes, sua esposa Emerenciana de Jesus Correia Fernandes e sua filha única, D. Bárbara – a Barbinha –, segundo o hábito antigo, estavam reunidos no alpendre, de palito à boca os velhos, saboreando o pospasto de há pouco, à hora em que os vaqueiros, revezando-se de dia, trazem ao

curral as manadas de vacas e os lotes de éguas a serem inspecionados pelo dono. (...)

Tendo vindo no bando de Vasco Fernandes, ao tempo da expansão dos filhos de Piratininga, ligara-se-lhe para sempre José Paes, até que, morrendo acidentalmente, deixou ainda criança o filho aos cuidados do amigo.

Criado em meio deste labutar, tendo ainda nas veias o cáldo sangue de sertanista, inteligente e ativo, porém taciturno, captara Manuel Lúcio Paes a inteira confiança do guarda-mor; administrava-lhe a fazenda com dedicação e fazia o serviço de campeiro, que, no entanto, é estimado pelos próprios fazendeiros e seus filhos, os quais não julgavam indigno de si o correr os campos, varar os boqueirões e tabuleiros, de laço à garupa, ferir em punho.

Nos seus vinte e três anos, a alma se lhe desbotara generosa e austera, aferrada aos antigos princípios de honra cavaleiresca, de um melindre delicadíssimo".

(ARINOS, Afonso. *Pelo sertão*. Belo Horizonte: Itatiaia, 1981, p. 57)

A partir do fragmento acima e das informações sobre a Literatura Brasileira de um modo geral, assinale a alternativa INCORRETA sobre o texto.

- A) Os costumes da região onde é ambientada a narrativa são caracterizados.
- B) Os elementos do romantismo entram na composição do personagem Manuel.
- C) Alguns episódios da história nacional fazem parte da história dos personagens.

D) O enfraquecimento das elites agrárias, tema do modernismo, já está posto aqui. CORRETA

- E) As relações de trabalho não são de conflito, como na prosa de 30 do Modernismo.

QUESTÃO 12

"VOZES NO AR

Basta de luz, Senhor! Senhor, basta de afaços!

Minhas retinas frágeis se cansam de esplendores!

E o fogo que me assopras sobre as espáduas nuas

Desperta-me nas veias frenéticos ardores!

Ah! sou tão nova ainda que sinto-me exaltada
Das selvas verde-escuras ao caloroso eflúvio,
E busco envergonhada nas solidões sem termos

Meu manto inda molhado das águas do dilúvio.

Tenho no seio a vida e a liberdade n' alma;
Aponta-me o caminho por onde devo andar;
Irei onde os condores seus ninhos penduraram?

Ou bem onde desdobra seus vagalhões o mar?

Nas águas do Amazonas mirei meu rosto altivo,

No Prata transparente banhei meus lindos pés;
Ungi os meus cabelos do aroma da baunilha,
Das palmas do coqueiro cobri minha nudez.

Tenho cascatas de ouro, abismos de diamantes,

Riquezas para um mundo se me aprouver comprar,

Mas sinto-me indecisa, quero avançar, vacilo,
Oh! mostra-me o caminho por onde devo andar!

(VARELA, Fagundes. *Cantos e fantasias*, 1865. In: _____ *Poemas*: Erechim, s/a, p. 245)

Assinale a alternativa correta sobre o poema.

- A) Apresenta a religião como saída para as indecisões amorosas.
- B) Retorna ao passado da nação no momento da sua criação.
- C) Exemplifica a opção dos românticos por temas históricos.

D) Indaga pelos rumos a serem tomados pela nação. CORRETA

- E) Confirma a visão romântica da natureza como refúgio aos males da sociedade.

QUESTÃO 13

Leia atentamente os excertos de rubricas retirados da peça **O Pagador de Promessas**, de Dias Gomes.

- I) "É uma bela mulher, embora seus traços sejam um tanto grosseiros, tal como suas maneiras. (...) É agressiva em seu "sexy", revelando, logo à primeira vista, uma insatisfação sexual e uma ânsia recalcada de romper com o ambiente em que se sente sufocar. Veste-se como uma provinciana que vem à cidade, mas também como uma mulher que não deseja ocultar os encantos que possui".

- II) "Ela tem, na realidade, vinte e oito anos, mas aparenta mais dez. Pinta-se com exagero, mas mesmo assim não consegue esconder a tez amarelo-esverdeada. Possui alguns traços de uma beleza doentia, uma beleza triste e suicida. Usa um vestido muito curto e decotado, já um tanto gasto e fora de moda, mas ainda de bom efeito visual. Seus gestos e atitudes refletem o conflito da mulher que quer libertar-se de uma tirania que, no entanto, é necessária ao seu equilíbrio psíquico..."

Em relação às assertivas I e II é correto afirmar que:

- A) em I e II tem-se a descrição da mesma mulher, Rosa, amante de Bonitão, o malandro cafetão.

B) em I tem-se a descrição de Rosa, mulher do personagem principal de O pagador de promessas. CORRETA

- C) em II tem-se a descrição de Rosa, amante de Bonitão, o malandro cafetão.
- D) em II tem-se a descrição de Marli, mulher do personagem principal de **O pagador de promessas**.
- E) em I e II tem-se a descrição da mesma mulher, Marli, mulher do personagem principal, Zé-do-Burro.

QUESTÃO 14

Em relação à obra *Memórias de um sargento de milícias*, marque a alternativa correta.

A) Leonardo, o herói da história, apesar de viver na marginalidade, cai nas malhas do favor, sendo beneficiado pelo personagem Major Vidigal, cuja profissão consiste em manter a ordem na sociedade. CORRETA

- B) Luisinha, típica heroína romântica, mostra-se extremamente exaltada, apaixonada e sentimental, bastante próxima da perspectiva folhetinesca.
- C) Vidinha é a típica heroína burguesa e romântica, bastante distante dos costumes populares.
- D) A figura policial, representada pelo personagem Major Vidigal, é elaborada de forma a enaltecer a corporação, mostrando-se bem burocrática, distante do nepotismo e do favoritismo no cumprimento de suas funções.
- E) Leonardo Pataca é elaborado como pai extremo, enaltecendo-se, assim, a figura patriarcal que assegura o equilíbrio da instituição familiar.

QUESTÃO 15

Assinale a alternativa que contém uma manifestação do delírio de Rubião, personagem do romance *Quincas Borba*.

- A) O pagamento das despesas do tratamento de Freitas, um dos frequentadores da casa e presente nas refeições de Rubião.
- B) A partida de Rubião para a Corte a fim de gozar a vida, deixando para trás a vida obscura de professor.
- C) As declarações amorosas de Rubião a Sofia ao passear com ela no coupé pelo centro do Rio. CORRETA**
- D) A aceitação do pedido de Camacho para subsidiar a publicação de um jornal de oposição.
- E) O convite a amigos para almoçar em sua casa do Botafogo.

INGLÊS

Assinale no Cartão-Resposta, no campo da questão 79, a alternativa **A**, se a sua opção for a de língua inglesa.

TEXTO REFERENTE ÀS QUESTÕES DE 16 A 18.**BASTA!**

In protest against "trash TV" – the game and variety shows featuring scantily clad dancers that make up much of the prime time schedule – a Milan viewers' association launched a three-day nationwide television strike. To encourage Italians to get up off their sofas, venues including museums, theaters and restaurants offered a discount to anyone turning up with a TV remote control. Organizers were hoping that up to 400,000 people would participate, but conceded that it might be difficult to persuade some – mostly male – viewers away from the weekend's football matches.

(TIME, Dec. 22, 2003; p.22)

QUESTÃO 16

In line 1 the word **trash** means:

- A) poor quality. CORRETA**
- B) good quality.
- C) ok quality.
- D) terrific quality.
- E) excellent quality.

QUESTÃO 17

The television strike _____.

- A) was organized by the Italian government
- B) had 400,000 participants
- C) lasted 3 days CORRETA**
- D) was a protest against variety shows
- E) wanted to give participants a discount

QUESTÃO 18

According to the text it is correct to say:

- I) The protest was against the poor quality of TV programs.
- II) In order to get a discount in some places people should take with them a TV remote control.
- III) The organizers thought it would be equally difficult to persuade both men and women.
- A) F – F – T
- B) F – T – T
- C) T – F – T
- D) T – T – F CORRETA**
- E) T – T – T

TEXTO REFERENTE ÀS QUESTÕES 19 E 20.

WELCOME TO THE JUNGLE

Because there is no way to know in advance which forest sample will lead to a cancer drug or AIDS vaccine, most countries treat all research as potentially profitable. In some countries, investigators must negotiate with several levels of government. "The very people who are most able to get out there and discover and describe and quantify biodiversity are being impeded from doing it. Everyone struggles with the paradox of it," says Columbia University economic botanist Brian M. Boom.

(Adapted from SCIENTIFIC AMERICAN, Dec. 2003, p.18)

QUESTÃO 19

The paradox mentioned in the text is:

- A) there is no way to know in advance which sample will be good.
- B) all research is potentially profitable.
- C) investigators must negotiate with the government.
- D) cancer drugs and AIDS vaccines.
- E) people who are qualified are being impeded to work. CORRETA**

QUESTÃO 20

According to the text:

- I) It is impossible to know beforehand which sample will lead to a drug or vaccine.
 - II) Investigators must negotiate with many levels of government everywhere.
 - III) Not many countries treat all research as potentially profitable.
 - IV) Mr.Boom can see the paradox.
- A) T – T – F – T
B) T – F – F – T CORRETA
 C) T – T – T – F
 D) F – T – F – T
 E) F – F – T – F

TEXTO REFERENTE ÀS QUESTÕES DE 21 A 25.

DOWN TO THE DEEP

Humans have visited the very bottom of the ocean only a few times. The first expeditions took place in 1960, when Jacques Piccard set the U.S. Navy submersible *Trieste* down; the next occurred thirty five years later, when Japan's *Kaiko*, a multimillion dollar remotely operated vehicle (ROV), returned briefly to that black realm during several dives. The extreme depths and pressures of the earth's least explored territories have kept scientists from studying the ocean's abyss up so close.

Engineers at Woods Hole Oceanographic Institution, Johns Hopkins University and the U.S. Navy have begun developing an undersea craft that is designed to do meaningful science at the lowest depths routinely and cost-effectively. The device will be a hybrid ROV, it will combine the capabilities of a fully autonomous undersea robot with those of a craft piloted from the surface via a thin optical-communications fiber, the same technology used to guide torpedoes. The system

is intended to be compact, lightweight and easily deployed from standard oceanographic vessels.

If it all goes well, the hybrid ROV will let scientists better understand fundamental processes occurring at the deep subduction zones along the continental margins. Further, it will permit the exploration of the unknown seas below the polar ice packs as well as the study of any new undersea phenomenon that emerges unexpectedly.

(Adapted from SCIENTIFIC AMERICAN, Dec. 2003, p.17)

QUESTÃO 21

The *Kaiko's* expedition took place in ____.

- A) 1035
- B) 1925
- C) 1995 CORRETA**
- D) 1935
- E) 1960

QUESTÃO 22

Kaiko returned to the bottom of the ocean:

- A) never
- B) hardly ever
- C) once
- D) frequently
- E) not many times CORRETA**

QUESTÃO 23

Kept from in '...kept scientists from studying...' means:

- A) induced
- B) prevented CORRETA**
- C) made
- D) disturbed
- E) maintained

QUESTÃO 24

As well as in '...as well as the study of any new...' can be best replaced by:

- A) and CORRETA**
- B) very good
- C) too
- D) best
- E) very well

QUESTÃO 25

According to the text:

- I) Men have visited the very bottom of the sea several times.
 - II) *Trieste* was a U.S. Navy aircraft.
 - III) The hybrid ROV is intended to do science cost-effectively.
 - IV) Scientists are sure that the hybrid ROV will be successful.
- A) T – T – F – T
 B) F – T – T – F
 C) T – F – F – T
D) F – F – T – F CORRETA
 E) T – F – T – F

ESPANHOL

Assinale no Cartão-Resposta, no campo da questão 79, a alternativa **B**, se a sua opção for a de língua espanhola.

Se você nada assinalar, no campo da questão 79, esta prova será corrigida com o gabarito de língua inglesa.

TEXTO REFERÊNCIA PARA AS QUESTÕES 16 A 20.

EL SEÑOR DE BEMBIBRE - ENRIQUE GIL Y CARRASCO

La historia novelesca es aparentemente **sencilla**, una pasión amorosa entre dos personajes, una dama, Beatriz, hija única de don Alonso Osorio, y el joven caballero don Álvaro Yáñez, señor de Bembibre y sobrino de don Rodrigo, maestre del Temple en Castilla. Ambos, prometidos desde niños, se enfrentarán a lo previsible de todo destino romántico: la agónica crisis de la felicidad, personificada en la figura de un tercer personaje, el conde de Lemos, radical y poderoso enemigo de los templarios. El triángulo de la peripecia amorosa **deviene** entonces en escenario mayor para otras intrigas, la lucha por el poder temporal, el acomodo de los intereses de clase que llevan al padre de Beatriz a favorecer la relación de esta con el nuevo pretendiente.

Enrique Gil y Carrasco (1815-1846) nació en Villafranca del Bierzo (León) en 1815. Estudió Derecho en Madrid, donde frecuentó los ambientes literarios. Fue amigo del barón de Humboldt, quien contribuyó a difundir su única novela *El señor de Bembibre* (1844). **Además** escribió un libro de relatos, *El lago de Carucedo*, y artículos de costumbres, que aparecieron en el *Semanario Pintoresco Español*, *El Correo Nacional* y *El Sol*. Murió en 1846 en Berlín.

QUESTÃO 16

Es correcto afirmar que el texto anterior:

- A) critica duramente la novela "El Señor de Bembibre.
- B) es una sinopsis de la novela "El Señor de Bembibre. CORRETA**
- C) hace un elogio exagerado a la vida de Enrique Gil y Carrasco.
- D) hace un elogio exagerado a toda la obra de Enrique Gil y Carrasco.
- E) critica toda la obra de Enrique Gil y Carrasco.

QUESTÃO 17

La palabra "**sencilla**", destacada en el texto, significa:

- A) simple. CORRETA**
- B) infantil.
- C) ridícula.
- D) complicada.
- E) romántica.

QUESTÃO 18

En el fragmento "*Ambos, prometidos desde niños, se enfrentarán a lo previsible de todo destino romántico...*", "lo", destacado, es:

- A) un pronombre.
- B) una preposición.
- C) un artículo neutro. CORRETA**
- D) un adverbio.
- E) un artículo indefinido.

QUESTÃO 19

La palabra "**deviene**", destacada en el texto, NO se puede sustituir por:

- A) acontece.
- B) ocurre.
- C) se pasa.
- D) sucede.
- E) se origina. CORRETA**

QUESTÃO 20

La palabra "**además**", destacada en el texto, se puede sustituir por:

- A) en verdad.
- B) todavía.
- C) entonces.
- D) a más de esto. CORRETA**
- E) es decir.

TEXTO REFERÊNCIA PARA AS QUESTÕES 21 A 25.

BANDERAS Y BENICIO: DOS ACTORES TODOTERRENO

El año 2004 es el año de Antonio Banderas y Benicio del Toro. Si el primero estuvo nominado para los premios Tony de teatro, Benicio del Toro es el único latino nominado para los Premios Óscar de Hollywood. Ambos son importantes exponentes que hablan del éxito de los actores latinos en la escena estadounidense. Sus interpretaciones abarcan ya no sólo el cine, sino que también se abren a espectáculos musicales y dramáticos.

Antonio Banderas y Broadway

Antonio Banderas, actor malagueño que saltó a la fama gracias a sus colaboraciones con Pedro Almodóvar, decidió cruzar el charco y hace 14 años se instaló en Estados Unidos buscando la oportunidad de triunfar en ese país.

Desde entonces, este actor ha rodado diferentes películas (entre ellas *Los reyes del Mambo*, *Desperado*, *La máscara del Zorro*, *Spy Kids*) y en ellas ha demostrado amplios registros de interpretación, se ha ganado el respeto de crítica y del público en Estados Unidos. El año pasado acometió un nuevo reto: subir a las tablas de un escenario de Broadway con el musical *Nine*.

Antonio Banderas interpretaba en *Nine* al director de cine Guido Conti y gracias a este papel, no **sólo** ha recibido numerosos elogios de

los críticos teatrales (este año el actor, junto con su mujer, Melanie Griffith, ha recibido un homenaje por su actuación por parte de la Liga de Teatro de Nueva York), sino que además ha obtenido la candidatura para los premios Tony, equivalentes a los Premios Óscar para el teatro.

Antonio Banderas ha conseguido ya un estatus profesional en Estados Unidos que le permiten **llevar a cabo** proyectos como es la vuelta a los escenarios del teatro, en esta ocasión para representar un papel dramático en una obra de Tennessee Williams, su siguiente desafío.

Benicio Del Toro, a por su segundo Óscar

Benicio Del Toro, actor de origen puertorriqueño, ha sido nominado para los premios Óscar, como mejor actor de reparto, por su interpretación en *21 gramos*, del director mexicano Alejandro González Iñárritu. El actor se mostraba muy agradecido con el director mexicano por la oportunidad de trabajar en la película: "Me atrajo mucho el concepto de la historia y el personaje que interpreto en ella es muy especial. No tiene nada que ver con las ofertas que normalmente alguien como yo recibe en Hollywood. Espero que dentro de poco tiempo, aquí, en EEUU comiencen a entenderse mejor las virtudes que tiene un film como 21 Grams".

En el caso de ganar, el actor obtendría su segunda estatuilla, porque ya había conseguido una por su interpretación en *Traffic*. El actor considera que ganar el Óscar significaría su libertad artística, poder elegir entre los papeles que le ofrecieran. Benicio Del Toro es un hombre sincero y no está de acuerdo con que le **encasillen** dentro del apartado de actores latinos: "No quiero pasarme la vida tratando de salir del gueto ideológico y racial en el que los productores anglosajones han querido ponerme siempre. Aunque para algunos de mis compañeros esa situación es muy cómoda, para mí es algo inadmisible. Ni siquiera cuando era un desconocido en Hollywood acepté que se me definiera como un actor latino. Lo que siempre estoy buscando, en todo caso, son buenas historias que tengan personajes muy ricos y complejos".

QUESTÃO 21

De las alternativas a continuación, señala la que NO está de acuerdo con la gramática española.

- A) Sus interpretaciones abarcan el cine, sino también se abren a espectáculos musicales y dramáticos. **CORRETA**

- B) Sus interpretaciones abarcan el cine. Además también se abren a espectáculos musicales y dramáticos.
C) Sus interpretaciones abarcan ya no sólo el cine, también se abren a espectáculos musicales y dramáticos.
D) Sus interpretaciones abarcan, además del cine, los espectáculos musicales y dramáticos.
E) Sus interpretaciones abarcan no solamente el cine, sino que también se abren a espectáculos musicales y dramáticos.

QUESTÃO 22

La expresión "Desde entonces", destacada en el texto, significa:

- A) además.
B) hace mucho tiempo.
C) después de mucho tiempo.
D) de esa manera.

E) desde aquel tiempo. **CORRETA**

QUESTÃO 23

La palabra "sólo", destacada en el texto, se puede sustituir por:

- A) solo.
B) solamente. **CORRETA**
C) solitario.
D) especialmente.
E) absolutamente.

QUESTÃO 24

La expresión "llevar a cabo", destacada en el texto, NO significa:

- A) terminar.
B) rematar.
C) acabar.

D) templar. **CORRETA**

E) concluir.

QUESTÃO 25

La palabra "encasillen", destacada en el texto, NO se puede sustituir en el texto por el verbo:

- A) encajar.
B) clasificar.

C) olvidar. **CORRETA**

- D) incluir.
E) poner.

BIOLOGIA

QUESTÃO 26

Existe uma clara relação entre a forma e a função nos materiais:

- A) lipídicos.
B) glicídicos.

C) protéicos. **CORRETA**

- D) vitamínicos.
E) glicídicos e lipídicos.

QUESTÃO 27

Atualmente é aceita a idéia de que, provavelmente, os primeiros organismos vivos no planeta teriam sido heterótrofos. Isto se baseia no seguinte fato:

- A) na atmosfera primitiva não havia camada de ozônio, conseqüentemente os organismos

- autótrofos não resistiriam à radiação ultravioleta.
- B) os autótrofos só conseguiram aparecer, evolutivamente, quando surgiram as terras emersas, pois no ambiente aquático imediatamente teriam sido predados pelos heterótrofos.
- C) como os autótrofos são dependentes dos heterótrofos para se nutrir, é natural que aparecessem primeiramente organismos heterótrofos.
- D) a complexidade enzimática e biológica de um organismo heterotrófico primitivo é muito menor que a de um organismo autotrófico. CORRETA**
- E) os mares primitivos não forneciam condições químicas para o aparecimento de seres autótrofos, uma vez que a composição bioquímica destes é completamente diversa daquela dos heterótrofos.

QUESTÃO 28

A percentagem de permutação entre os genes de um par de cromossomos fornece uma indicação da distância que existe entre eles. Entre os genes F, G e H, verificam-se as seguintes percentagens de permutação: F e G = 25%, G e H = 12% e F e H = 13%.

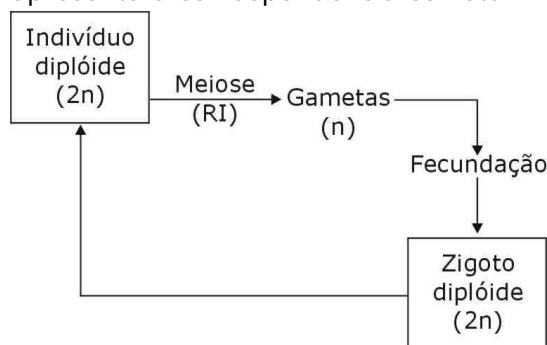
Assinale a opção que indica a correta disposição destes genes no cromossomo:

A) F, H, G. CORRETA

- B) F, G, H.
C) H, F, G.
D) G, F, H.
E) H, G, F.

QUESTÃO 29

Nas algas existem 3 tipos de ciclos de vida, cada um caracterizado pelo momento em que ocorre a meiose. Estes ciclos de vida podem também ocorrer em outros grupos de seres vivos. Observe o esquema abaixo e assinale a alternativa que apresenta a correspondência correta.



(LOPES, S. **Biologia Essencial**. São Paulo: Saraiva, 2003)

- A) O esquema representa um ciclo haplonte-diplonte onde há alternância de indivíduos diplóides com indivíduos haplóides.
- B) O esquema representa um ciclo haplonte onde a condição diplóide ocorre somente no zigoto.
- C) O esquema representa um ciclo diplonte onde os indivíduos são diplóides, apresentando-se na fase haplóide apenas os gametas. CORRETA**
- D) O esquema representa um ciclo onde ocorre alternância de gerações ou metagênese.

- E) O esquema representa um ciclo onde os gametas formam-se por diferenciação de células de indivíduo haplóide.

QUESTÃO 30

Qual a condição inicial básica para que ocorra o processo de formação de raças?

- A) Isolamento reprodutivo.
B) Isolamento geográfico. CORRETA
C) Seleção natural.
D) Esterilidade de F_1 .
E) Superioridade do híbrido.

QUESTÃO 31

Do mar para o continente, se considerarmos uma vegetação de restinga entre uma praia e uma floresta, estamos falando de:

A) ecótono. CORRETA

- B) sucessão secundária.
C) variabilidade.
D) seleção natural.
E) nicho ecológico.

QUESTÃO 32

Em algumas cidades da região de Curitiba, as enchentes se repetem ano a ano, causando doenças e prejuízos aos moradores. As enchentes acontecem normalmente em áreas onde há um rio por perto e em locais onde se observam invasões. Na Região Metropolitana da capital, os rios são estreitos e como estão cheios de entulhos, transbordam quando chove um pouco mais forte, provocando inundações.

Nos bairros residenciais e comerciais o problema está nas galerias que não comportam a vazão da água da chuva.

Analise as alternativas a seguir e assinale a que NÃO descreve os reais problemas da população a que se refere o texto.

- A) A população de Curitiba está sujeita à infecções causadas pela urina do rato como a leptospirose, que pode levar a morte.
- B) A hepatite é uma das doenças que poderá ser transmitida no caso da contaminação da água das chuvas por águas que saem dos esgotos e se misturam com a água das inundações.
- C) A propagação de doenças como a amebíase, a leishmaniose e a cisticercose é intensificada com a contaminação direta do indivíduo em áreas antes consideradas sem risco. CORRETA**
- D) O texto demonstra o cuidado que devemos ter no planejamento das cidades que crescem desordenadamente sem um estudo das condições de saneamento.
- E) Neste caso deverá haver um projeto de reestruturação de galerias de esgoto e de vazão da água da chuva, aumento do leito dos rios e principalmente conscientização da população.

QUESTÃO 33



PAULINO, W. R. **Educação Ambiental**. São Paulo: Ática, 1993)

Os animais ilustrados acima possuem adaptações relacionadas à obtenção e a digestão dos alimentos apresentadas nas alternativas:

- I) Os caramujos possuem uma estrutura denominada rádula, constituída por vários dentes quitinosos, junto da faringe, que servem para raspar o substrato.
- II) As cobras apresentam projeções da parede do intestino, chamados cecos pilóricos que aumentam a superfície de absorção dos alimentos.
- III) Nos ratos o aumento da superfície de absorção deve-se ao grande número de vilosidades intestinais e microvilosidades das membranas da parede do intestino.
- IV) Os caramujos, as cobras e os ratos apresentam sistema digestório completo que se abre para fora através da cloaca ou fenda cloacal.

Dentre as afirmativas acima indique:

- A) se somente I, II e III estiverem certas.
- B) se somente I e III estiverem certas. CORRETA**

- C) se somente II e III estiverem certas.
- D) se todas estiverem certas.
- E) se apenas a I estiver certa.

QUESTÃO 34

São pigmentos relacionados com a resposta da planta à luz os:

- A) fotoperiódicos.
- B) fotocromos.
- C) fitoperiódicos.
- D) fotoperiódicos ou fotocromos.
- E) fitocromos. CORRETA**

QUESTÃO 35

Apesar do extenso litoral, da diversidade de espécies de peixes e do clima favorável, a produção de pescado no Brasil não é significativa e seu consumo é baixo. Entre as espécies de peixes produzidos comercialmente e/ou experimentalmente no Brasil temos o *Salminus maxillosus* (dourado), *Pseudoplatystoma corruscans* (pintado), *Astyanax sp* (lambari), *Hoplias lacerdae* (trairão), *Hoplias malabaricus* (traíra), *Brycon cephalus* (matrinxã), *Mugil cephalus* (tainha), entre outros.

(Fonte: Folhas técnicas em Aquicultura /UFPR/ série Opinião. Número 1, Dezembro/2002)

Assinale a alternativa correta.

- A) *Brycon cephalus* e *Mugil cephalus* pertencem à mesma espécie.
- B) *Brycon cephalus* e *Mugil cephalus* pertencem ao mesmo gênero.

- C) *Hoplias lacerdae* e *Hoplias malabaricus* pertencem à mesma espécie.
- D) *Hoplias lacerdae* e *Hoplias malabaricus* pertencem ao mesmo gênero. CORRETA**
- E) *Salminus maxillosus* e *Pseudoplatystoma corruscans* pertencem a classes diferentes.

QUESTÃO 36

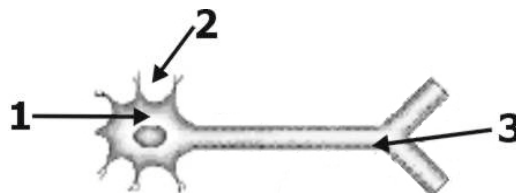
Qual dos homens abaixo relacionados pode ser pai de uma menina do grupo sanguíneo AB e daltônica, sabendo-se que a mãe é do mesmo grupo sanguíneo da filha, porém tem visão normal?

- A) B, daltônico. CORRETA**

- B) O, daltônico.
- C) O, visão normal
- D) AB, visão normal.
- E) A, visão normal.

QUESTÃO 37

Analise o esquema da propagação de um impulso nervoso e assinale a alternativa INCORRETA.



- A) Em 1 observamos o corpo celular responsável pelo metabolismo celular e em 2 os dendritos que permitem estabelecer as conexões entre os neurônios.
- B) Em 3 a propagação de um impulso ocorre pela presença de potássio no meio externo da célula e sódio no meio interno. CORRETA**
- C) Quando o neurônio encontra-se em repouso o conjunto iônico do lado externo acumula uma positividade maior do que o conjunto iônico situado no lado interno.
- D) À medida que o impulso nervoso se propaga, ocorrem inúmeras inversões de polaridade e sucessivos retornos ao potencial de "repouso".
- E) O fenômeno da propagação do impulso nervoso depende diretamente da permeabilidade da membrana plasmática.

QUESTÃO 38

Durante todo o seu processo de formação, o embrião dos vertebrados faz-se acompanhar de uma série de anexos que não farão parte do seu corpo após o nascimento. Sobre estes anexos é incorreto afirmar que:

- A) Amnion é uma estrutura membranosa que forma uma grande bolsa contendo o líquido amniótico que protege o embrião contra infecções e traumas.
- B) o alantóide se desenvolve muito nos répteis e aves, apresentando função respiratória, excretora e no transporte de cálcio da casca ao embrião.

- C) a placenta é típica dos mamíferos, com exceção do ornitorrinco e da equidna, que não apresentam e dos marsupiais que não formam uma placenta bem definida.
- D) o córion é um anexo observado em animais ovíparos e vivíparos.

E) a vesícula vitelínica tem função de armazenar substâncias nutritivas para o desenvolvimento do embrião e é encontrada apenas nos peixes, anfíbios e répteis. CORRETA

QUESTÃO 39

Observe as três situações propostas e assinale a opção que contempla apenas afirmativas corretas a respeito das situações:

- I) Um embrião na fase de gástrula passando a nêurula.
- II) Uma criança em crescimento.
- III) Uma cozinheira lavando as mãos antes de preparar o almoço.
- A) As células do embrião estão em constante divisão celular meiótica; a criança não apresenta aumento de número de células ósseas, apenas aumento de volume; a cozinheira perde inúmeras células epiteliais que escorrem com a água pelo ralo.
- B) As células do embrião estão em constante divisão celular mitótica; a criança apresenta aumento de número de células nervosas; a cozinheira perde inúmeras células musculares lisas e epiteliais que escorrem com a água pelo ralo.
- C) As células do embrião estão em constante divisão celular reducional; a criança apresenta aumento de número de células ósseas; a cozinheira perde inúmeras células de tecido

conjuntivo que escorrem com a água pelo ralo.

D) As células do embrião estão em constante divisão celular mitótica; a criança não apresenta aumento de número de células nervosas; a cozinheira perde inúmeras células epiteliais que escorrem com a água pelo ralo. CORRETA

E) As células do embrião estão em constante divisão celular equacional; a criança apresenta aumento de volume de células nervosas; a cozinheira não perde células epiteliais porque a camada córnea de queratina impede este desgaste.

QUESTÃO 40

Os polissacarídeos são formados por vários monossacarídeos unidos entre si, são insolúveis em água e podem ser desdobrados em açúcares simples por hidrólise. A insolubilidade dos polissacarídeos permite que eles sejam componentes estruturais ou armazenadores de energia. Sobre os polissacarídeos é correto afirmar que:

- A) a celulose é um polissacarídeo encontrado nos vegetais com função de reserva.
- B) os glicerídeos são polissacarídeos com função estrutural nos animais.
- C) o amido é encontrado nos fungos e nos animais e tem função de reserva.
- D) o glicogênio constitui as moléculas de DNA e RNA dos vegetais.

E) a quitina é formada por cadeias de vários açúcares com grupos amina (NH_2). CORRETA